

# ბათუმის უნივერსიტეტი



ბათუმის შოთა რუსთაველის  
სახელმწიფო უნივერსიტეტის გაზეთი  
№1-2, იანვარ-თებერვალი 2021



ბათუმის შოთა რუსთაველის სახელმწიფო უნივერსიტეტი ჩვენი ქვეყნის განათლების, მეცნიერებისა და კულტურის უმნიშვნელოვანესი ცენტრია, რომელსაც საუკუნოვანი ისტორია აქვს.

ქართული საზოგადოების მუდმივი ბრუნვის საგანს წარმოადგენდა აჭარაში საგანმანათლებლო სისტემის დაფუძნება და განვითარება. 1893 წელს ბათუმში ვაჟთა გიმნაზიის გახსნის საკითხი დაიწყო. 1897 წლის ივლისში ვაჟთა გიმნაზიამ ფუნქციონირება დაიწყო.

ვაჟთა გიმნაზიის შენობაში 1935 წელს გაიხსნა ორწლიანი სამასწავლებლო ინსტიტუტი 4 ფაკულტეტით: ქართული ენისა და ლიტერატურის, ფიზიკა-მათემატიკის, ისტორიისა და საბუნებისმეტყველო-გეოგრაფიის, რომლებსაც 1936 წელს დაემატა ფიზკულტურის, ხოლო 1938 წელს - რუსული ენისა და ლიტერატურის ფაკულტეტებიც.

1938 წელს ინსტიტუტს მიენიჭა შოთა რუსთაველის სახელი.

1945 წლის ივნისში ბათუმის სამასწავლებლო ინსტიტუტის ბაზაზე ჩამოყალიბდა პედაგოგიური ინსტიტუტი. დაიწყო მისი რეკონსტრუქცია და მატერიალურ-ტექნიკური ბაზის სრულყოფა. 1956 წელს ექსპლუატაციაში შევიდა განახლებული შენობა, თუმცა ინსტიტუტის ზრდის კვალობაზე ესეც აღარ იყო საკმარისი და 1977 წელს დაიწყო ახალი, ხუთსართულიანი კორპუსის მშენებლობა, რომელიც 1982 წელს დასრულდა.

საქართველოს მთავრობის 2006 წლის 23 თებერვლის №37 დადგენილების საფუძველზე განხორციელდა საჯარო სამართლის იურიდიული პირების: ბათუმის შოთა რუსთაველის სახელობის სახელმწიფო უნივერ-

სიტეტის, ბათუმის ხელოვნების ინსტიტუტის, ბათუმის ზაქარია ფალიაშვილის სახელობის სახელმწიფო კონსერვატორიის, ბათუმის საავიაციო ინსტიტუტის, ბათუმის აგრარული ბიოტექნოლოგიებისა და ბიზნესის ინსტიტუტის, მემბრანული ტექნოლოგიების სამეცნიერო-კვლევითი ინსტიტუტის, ბათუმის პოლიტექნიკური ინსტიტუტისა და ბათუმის სასოფლო-სამეურნეო ინსტიტუტის რეორგანიზაცია. მათი გაერთიანების გზით დაფუძნდა „საჯარო სამართლის იურიდიული პირი - შოთა რუსთაველის სახელმწიფო უნივერსიტეტი“. განათლების აკრედიტაციის ეროვნული ცენტრის დირექტორის 2006 წლის 27 ოქტომბრის № 103/ა ბრძანების შესაბამისად იგი წარმოადგენს აკრედიტებულ უმაღლეს საგანმანათლებლო დაწესებულებას.

საქართველოს მთავრობის 2012 წლის 23 მარტის N100 დადგენილების საფუძველზე უმაღლეს საგანმანათლებლო დაწესებულებას შეეცვალა სახელი და ეწოდა ბათუმის შოთა რუსთაველის სახელმწიფო უნივერსიტეტი.

ბათუმის შოთა რუსთაველის სახელმწიფო უნივერსიტეტი აერთიანებს 7 ფაკულტეტს: ეკონომიკისა და ბიზნესის, ზუსტ მეცნიერებათა და განათლების, იურიდიული და სოციალურ მეცნიერებათა, საბუნებისმეტყველო მეცნიერებათა და ჯანდაცვის, ტექნოლოგიურ, ტურიზმისა და ჰუმანიტარულ მეცნიერებათა ფაკულტეტებს. დღეისათვის, უნივერსიტეტში უმაღლესი პროფესიული, ბაკალავრიატის, მაგისტრატურისა და დოქტორანტურის საგანმანათლებლო პროგრამებზე 6000-მდე სტუდენტი სწავლობს.

ეტაპობრივად ფართოვდება ბათუმის

## ძვირფასო აბიტურიენტებო!

თქვენ, ახლა ყველაზე მნიშვნელოვანი გადაწყვეტილების წინაშე დგახართ. უნდა აირჩიოთ პროფესია, რომელიც თქვენი ცხოვრების განმსაზღვრელი და შესაძლებლობების რეალიზების საფუძველი გახდება.

ქვეყნის წინსვლა, განვითარება და მომავალი განათლებული, წარმატებული კონკურენტუნარიანი ახალგაზრდების ძალისხმევაზე დამოკიდებულია. ბათუმის შოთა რუსთაველის სახელმწიფო უნივერსიტეტი ის უმაღლესი საგანმანათლებლო დაწესებულებაა, რომელიც გთავაზობთ თითქმის საუკუნოვან გამოცდილებაზე დაფუძნებულ, ევროპულ საგანმანათლებლო სივრცესთან ადაპტირებულ საგანმანათლებლო პროგრამებს.

გარწმუნებით, ჩვენს უნივერსიტეტში მიღებული განათლება თქვენი და ჩვენი ქვეყნის წარმატებული მომავლის საფუძველი იქნება!

*პატივისცემით,  
უნივერსიტეტის რექტორი მერაბ ხალვაში*



შოთა რუსთაველის სახელმწიფო უნივერსიტეტის მატერიალურ-ტექნიკური ბაზა, იზრდება სტუდენტთა რაოდენობა, მრავალფეროვანი ხდებოდა სასწავლო პროგრამები, მკვიდრდებოდა ახალი სპეციალობები, იზრდებოდნენ კადრები. ამჟამად უნივერსიტეტის სასწავლო და კვლევით პროცესში ჩართულია 277 პროფესორი, 69 მეცნიერ-თანამშრომელი და 460 მოწვეული მასწავლებელი.

უნივერსიტეტი ავტორიზებულია 2011 წლიდან განათლების ხარისხის განვითარების ეროვნული ცენტრის ავტორიზაციის საბჭოს 2011 წლის 04 აგვისტოს №117 და 2018 წლის 27 აგვისტოს №56 გადაწყვეტილებების შესაბამისად.

ბათუმის შოთა რუსთაველის სახელმწიფო უნივერსიტეტის სამეცნიერო პოტენციალი, ტრადიციები და ადგილმდებარეობა განსაზღვრავს სამეცნიერო-კვლევითი საქმიანობის პრიორიტეტებს. უნივერსიტეტის აკადემიური და სამეცნიერო პერსონალი წარმატებით მუშაობს საბუნებისმეტყველო, ჰუმანიტარულ, სოციალურ, სამართალმცოდნეობის, მათემატიკური და კომპიუტერული მეცნიერებების, საინჟინრო, ტექნოლოგიური,

ბიზნესის, ჯანდაცვის მიმართულებებსა და სოფლის მეურნეობის დარგებში.

ბათუმის შოთა რუსთაველის სახელმწიფო უნივერსიტეტი მრავალფუნქციური საგანმანათლებლო და სამეცნიერო დაწესებულებაა, სადაც სტუდენტების, პროფესორ-მასწავლებლებისა და მკვლევარების თანამშრომლობით იქმნება აკადემიური და პროფესიული განათლებისა და კვლევის ერთიანი სივრცე. უნივერსიტეტის ბაზაზე განხორციელდა არაერთი საერთაშორისო და ეროვნული მნიშვნელობის სამეცნიერო-კვლევითი პროექტი.

უნივერსიტეტს მჭიდრო პარტნიორული ურთიერთობა აქვს ქვეყნისა და უცხოეთის წამყვან უმაღლეს საგანმანათლებლო დაწესებულებებთან. მეცნიერების სხვადასხვა დარგში გამართული საერთაშორისო სამეცნიერო კონფერენციებისა და სიმპოზიუმებისათვის ბსუ ითვლება სასურველ მასპინძლად, გარდა ამისა, უნივერსიტეტის აკადემიური და სამეცნიერო პერსონალი აქტიურად მონაწილეობს მსოფლიოს სხვადასხვა ქვეყნებში ჩატარებულ სამეცნიერო კონფერენციებსა და გაცვლით პროგრამებში.



# სტუდენტთა კარიერული განვითარების, კულტურისა და სპორტის დეპარტამენტი

- ა) სტუდენტთა კარიერული განვითარებისა და მხარდაჭერის განყოფილება;**
- ბ) სტუდენტთა ელექტრონული რესურსების მართვის განყოფილება;**
- გ) კულტურისა და სპორტის განყოფილება**

სტუდენტთა კარიერული განვითარებისა და მხარდაჭერის განყოფილება სტუდენტებს ეხმარება საკუთარი განათლებისა და კარიერის სწორად წარმართვასა და დამატებითი ურთიერთობებში. განყოფილება, სტუდენტთა დასაქმების ხელშეწყობის მიზნით, მჭიდროდ თანამშრომლობს შრომის ბაზრისა და დასაქმების საკითხებზე მომუშავე ორგანიზაციებთან (სახელმწიფო, არასამთავრობო თუ საერთაშორისო ორგანიზაციებთან).

ტრენინგების ფარგლებში სტუდენტებს მიეწოდებათ ინფორმაცია შრომის ბაზრის დინამიკასა და პერსპექტივებზე, აგრეთვე ისინი იღებენ დასაქმებისათვის აუცილებელ ზოგად უნარ-ჩვევებსა და სასწავლო პროცესთან დაკავშირებულ საკითხებზე საკონსულტაციო მომსახურებას.

გარდა ამისა, სტუდენტთა კარიერული განვითარებისა და მხარდაჭერის განყოფილება კოორდინირებს უწევს და სტუდენტებთან ერთად აორგანიზებს საგანმანათლებლო, სოციალურ, საქველმოქმედო და შემოქმედებით

აქტივობებს, კერძოდ: ბსუ-ს სტუდენტური თავისუფალი სამეცნიერო, საგანმანათლებლო, კულტურულ-შემოქმედებითი და სპორტული სახის პროექტების კონკურსის ფარგლებში კოორდინირებს უწევს სამეცნიერო კონკურსში გამარჯვებული პროექტების განხორციელებას.

აგრეთვე, განყოფილების მხარდაჭერითა და ბსუ-ს სტუდენტთა სამეცნიერო საზოგადოების ორგანიზებით ყოველწლიურად ტარდება „სტუდენტური სამეცნიერო კონფერენცია“, რომლის ბიუჯეტაც შეადგენს 45 000 ლარს. კონფერენციის ფარგლებში, ყოველწლიურად, საშუალოდ 57-მდე გამარჯვებული ვლინდება, რომლებსაც გადაეცემათ 150, 100 და 50 ლარიანი ფულადი ჯილდოები. კონფერენციის დასრულების შემდეგ, კონფერენციაში საუკეთესო შედეგების მქონე სტუდენტთა ნაშრომები იბეჭდება „სამეცნიერო ნაშრომთა კრებულში“, რომელიც შესაბამის პირებს უფასოდ გადაეცემათ.

სტუდენტთა ელექტრონული რესურსების მართვის განყოფი-



რდა თაობაში ჯანსაღი ცხოვრების წესის დამკვიდრებაზე. ასევე, აუცილებლად უნდა აღინიშნოს ბათუმის შოთა რუსთაველის სახელმწიფო უნივერსიტეტში კულტურული მიმართულებები, რომელსაც გაცონათა ფოლკლორული ანსამბლი „თირინი“, ბსუ-ს კაპელა, ბსუ-ს მუსიკალური ჯამბიგ-ბენდი, თანამედროვე ცეკვები წარმოადგენს. ეს იმ კულტურული მიმართულებების მცირე ჩამონათვალია, რომლებსაც უნივერსიტეტში არაერთ წლიანი ისტორია გააჩნიათ. აღსანიშნავია, რომ ბათუმის შოთა რუსთაველის სახელმწიფო უნივერსიტეტი ყოველთვის აქტიურად იყო ჩართული რეგიონალურ თუ რესპუბლიკურ სპორტულ და კულტურულ ღონისძიებებში და სამომავლოდ კვლავ გააგრძელებს აქტიურ მონაწილეობას და უნივერსიტეტისათვის წარმატების მოტანას. გარდა კულტურული და სპორტული ღონისძიებების კოორდინირებისა, კულტურისა და სპორტის განყოფილებაში ფუნქციონირებს „წარმატებულ და სოციალურად დაუცველ სტუდენტთა მხარდაჭერის ფონდი“, რომელიც უკვე მრავალი წელია ეხმარება სტუდენტებს, რომლებიც გამოირჩევიან მაღალი აკადემიური მოსწრებით. ფონდის დაარსების დღიდან, სწავლის საფასურში, წარმატებულ სტუდენტებზე უკვე 250 000 ლარის დახმარება გაიცა.

ლება ახორციელებს, როგორც სასწავლო პროცესის მართვის ელექტრონული სისტემისა და სტუდენტური პორტალის ([www.portal.bsu.edu.ge](http://www.portal.bsu.edu.ge)) ადმინისტრირებას, ასევე საგანმანათლებლო სფეროში სხვადასხვა სახის მიმდინარე და დაგეგმილი კონკურსების, პროექტებისა და პროგრამების შესახებ ინფორმაციის მოპოვებასა და უნივერსიტეტის სტუდენტებისათვის გაცნობას.

კულტურისა და სპორტის განყოფილება კოორდინაციას უწევს ყველა სპორტულ თუ კულტურულ ღონისძიებას, რომელიც უნივერსიტეტში იმართება. ბათუმის შოთა რუსთაველის სახელმწიფო უნივერსიტეტის სპორტულ გუნდებს არაერთი წარმატება მოუტანიათ როგორც უნივერსიტეტისთვის, ისე რეგიონისთვის. განსაკუთრებით აღსანიშნავია ბსუ-ს ფუტსალისა და ქალთა ფრენბურთის გუნდები, რომლებიც წარმატებულად ასპარეზობენ როგორც რეგიონის, ისე ქვეყნისა და საერთაშორისო მასშტაბით. გარდა ამისა, უნივერსიტეტში მოქმედებს სხვადასხვა სპორტული სექცია: მკლავჭიდი, მაგიდის ჩოგბურთი, ფარიკაობის კლუბი, ჭადრაკის მოყვარულთა კლუბი. ბათუმის შოთა რუსთაველის სახელმწიფო უნივერსიტეტი სპორტული კლუბების განვითარებით მუდმივად ზრუნავს ახალგაზ-



**ბათუმი ფარმაცია - „ლინეარაში“**  
(2019 წლის ბაზარკავალი პროექტი)

ბათუმი ბაზარკავალი „სტუდენტთა სამეცნიერო კონფერენცია“  
(2019 წლის ბაზარკავალი პროექტი)

**ბათუმის შოთა რუსთაველის სახელმწიფო უნივერსიტეტი**  
**ბათუმი შოთა რუსთაველის სახელმწიფო უნივერსიტეტი**

**გამოცხადდა ბსუ-ს სტუდენტური პროექტების კონკურსი-2020**

**ნუშა ვარაძე**  
„კომპიუტერული მართვის სისტემები“  
(2019 წლის ბაზარკავალი პროექტი)

**ანა სარაძე**  
„ფაქტორული მართვის სისტემები“  
(2019 წლის ბაზარკავალი პროექტი)

[bsu.edu.ge](http://bsu.edu.ge)



# საუნივერსიტეტო ბიბლიოთეკა

საქართველოში მიმდინარე რეფორმის კვალდაკვალ, ტექნოლოგიების და სხვადასხვა სახის საინფორმაციო საშუალების განვითარების ფონზე სტუდენტებში უფრო მნიშვნელოვანი ხდება ინფორმაციული წიგნიერების უნარების გამომუშავება. ამდენად, შეიცვალა მოთხოვნები და მიდგომები განათლების სფეროში.

ბიბლიოთეკას ყოველთვის განსაკუთრებული ფუნქციები და როლი ეკისრება გარემომყოფ საზოგადოებაში წიგნიერების ამაღლების, ინფორმაციის დაგროვების, დაცვისა და გავრცელების თვალსაზრისით. განვითარებასთან ერთად იზრდება მოთხოვნები ბიბლიოთეკის მიმართ. ტრადიციულ ვალდებულებებთან ერთად დამატებითი როლი აკისრია საუნივერსიტეტო ბიბლიოთეკას.

ბათუმის შოთა რუსთაველის სახელმწიფო უნივერსიტეტის ბიბლიოთეკის ისტორია უნივერსიტეტის დაარსების დღიდან იწყება. აქ თანამედროვე სამეცნიერო, მხატვრულ და პოპულარულ ლიტერატურასთან ერთად დაგროვდა 1815-1917 წლებში გამოცემული, მეცნიერული და ისტორიული ხასიათის ძველი გამოცემები. დღეისთვის კი ფონდის შემადგენლობაშია 320 000-ზე მეტი დასახელების საბიბლიოთეკო დოკუმენტი. გარდა ამისა, უნივერსიტეტის ბიბლიოთეკა მკითხველს უზრუნველყოფს სხვადასხვა სამეც-

ნიკური და დამუშავება-დაკომპლექტების განყოფილება.

ლიტერატურის ძიების გასამარტივებლად შექმნილია საბიბლიოთეკო დოკუმენტების ელექტრონული კატალოგი, მკითხველთა ინტერესების უკეთ დაკმაყოფილების მიზნით ელექტრონული რესურსების განყოფილება მუშაობს ბიბლიოთეკის მართვის ინტეგრირებულ სისტემაში - „10.10.48.48“, „ოპენბიბლიო“,

ელექტრონული, ისე ხელნაწერი საკატალოგე სისტემების საშუალებით.

მომხმარებელთა ინტერესების შესწავლა და ბიბლიოთეკის სათანადო ბაზებით უზრუნველყოფა უნივერსიტეტის მუდმივი ზრუნვის საგანია.

უნივერსიტეტის ბიბლიოთეკა ემსახურება უნივერსიტეტის სტუდენტებს, პერსონალსა და სტუმარს, ასევე საქართველოს ნებისმიერ მოქალაქეს, საბიბლიოთეკო



ტენდერის საშუალებით უნივერსიტეტმა სტუდენტებისათვის შეიძინა 90.000 ლარის ღირებულების ახალი ლიტერატურა.

ასევე, საგანმანათლებლო პროცესის წარმართვისთვის საჭირო ლიტერატურის ელ. ვერსიების მოსამზადებლად შევიძინეთ სამი სკანირების აპარატი.

დღემდე გაციფრებული და ბაზაში ატვირთულია 1500- ზე მეტი ლიტერატურა (ამჟამად სულ 5500-ზე მეტი ლიტერატურის ელ. ვერსიაა ხელმისაწვდომი).

მიმდინარე პანდემიის ფონზე, უნივერსიტეტმა და ბიბლიოთეკამ სტუდენტების მიმართ გულისხმიერება გამოიჩინა და წიგნადი ფონდის ელ. ვერსიების ხელმისაწვდომობა უზრუნველყო, რაც გულისხმობს საჭირო მასალაზე ღია წვდომას უკვე სახლიდანაც.

ლი ვითარებიდან გამომდინარე (COVID-19), თითქმის ერთი წელია ბსუ-ს ბიბლიოთეკა რეკომენდაციების გათვალისწინებით - დისტანციურად განაგრძობს მუშაობას ყოველდღე, შაბათ-კვირის გარდა.

უნივერსიტეტში სწავლების ხარისხის ამაღლების მიზნით, საგანმანათლებლო პროგრამების ხელმძღვანელთა ინიციატივით ბიბლიოთეკას დაემატა ახალი უცხოენოვანი ლიტერატურა. აღსანიშნავია ის მნიშვნელოვანი ფაქტიც, რომ მათხელში კონსოლიდირებული



რესურსებით სარგებლობის სხვადასხვა უფლებით.

ინფრასტრუქტურას რაც შეეხება, ბიბლიოთეკა აღჭურვილია შესაბამისი ინვენტარით, თანამედროვე კომპიუტერებითა და კონდინირებით, რომელიც უზრუნველყოფს კომფორტული გარემოს შექმნას ჩვენი მომხმარებლებისთვის. გარდა ამისა, ბიბლიოთეკაში არის მოსასვენებელი ადგილი, სადაც შესაძლებელია

თავისუფალ გარემოში მუშაობა. განლაგებულია კარადები, სადაც ინახება მომხმარებლის მიერ ბიბლიოთეკაში შემოტანილი ნივთები. ასევე, გვაქვს კვებისთვის განკუთვნილი ოთახი, სადაც განლაგებულია მაგიდა, სკამები, მაცივარი, ელექტრო-ღუმელი და წყლის აპარატი.

ბიბლიოთეკის პრიორიტეტებია: თანამედროვე ლიტერატურის შექმნა, სხვადასხვა ინტერესის მქონე მკითხველისთვის შეუფერხებელი წვდომის უზრუნველყოფა და საგანმანათლებლო და კვლევითი პროცესის მაქსიმალური ხელშეწყობა.

თუმცა, ქვეყანაში შექმნი-



ნიერო და შემეცნებითი პერიოდული გამოცემითა და საერთაშორისო ელექტრონული ბაზებით.

იგი მოიცავს ერთ ცენტრალურ, ორ საფაკულტეტო და ორ სამეცნიერო-კვლევით ცენტრს. ასევე, ბიბლიოთეკა შედგება სამი ქვესტრუქტურული ერთეულისგან: მომსახურების განყოფილება, ელექტრონული რესურსების განყოფილება

„კოპა“. გვაქვს წვდომა საერთაშორისო სამეცნიერო მონაცემთა ბაზებზე: EBSCO Publishing, Cambridge University Press, Royal Society Journals Collection, BioOne, Elsevier.

ბიბლიოთეკაში არსებული კოლექციებისა და წიგნადი ფონდის შესახებ ინფორმაცია მომხმარებლისთვის მისაწვდომია როგორც



# ჰუმანიტარულ მეცნიერებათა ფაკულტეტი

**ბათუმის შოთა რუსთაველის სახელმწიფო უნივერსიტეტი ჩვენი ქვეყნის მნიშვნელოვანი სასწავლო და კვლევითი საგანმანათლებლო კერაა, თითქმის 100-წლიანი ისტორიით, ჰუმანიტარულ მეცნიერებათა ფაკულტეტი კი ერთ-ერთი უძველესი, ტრადიციული ფაკულტეტია, როგორც სტუდენტების რაოდენობით, ასევე საგანმანათლებლო პროგრამების მრავალფეროვნებით გამოირჩეული.**



ჰუმანიტარულ მეცნიერებათა ფაკულტეტი გთავაზობთ საინტერესო, კონკურენტუნარიანი საბაკალავრო საგანმანათლებლო პროგრამების ფართო არჩევანს:

- ქართული ფილოლოგია - სრული სახელმწიფო დაფინანსებით
- ისტორია - სრული სახელმწიფო დაფინანსებით
- ფილოსოფია
- ინგლისური ფილოლოგია
- ფრანგული ფილოლოგია
- გერმანული ფილოლოგია
- რუსული ფილოლოგია
- თურქული ფილოლოგია
- თურქეთისმცოდნეობა
- თარგმანმცოდნეობა

ჰუმანიტარულ მეცნიერებათა ფაკულტეტზე სასწავლო პროცესში აქტიურად გამოიყენება სპეციალიზებული ბიბლიოთეკებით, თანამედროვე საპრეზენტაციო ტექნიკით აღჭურვილი სასწავლო კაბინეტები: ქართველოლოგიის ცენტრი, დიგიტალური ჰუმანიტარიის ცენტრი, კლასიკური ფილოლოგიისა და ბიზანტიოლოგიის, ამერიკანისტიკის, რომანისტიკისა და გერმანისტიკის, სლავისტიკის, თურქოლოგიისა და არქეოლოგიის კაბინეტები.

განსაკუთრებით გამოვყოფთ სიახლეს, რომელიც მიმდინარე წელს შეემატა ფაკულტეტს - თანამედროვე უნიკალური ციფრული ტექნიკით აღჭურვილი სინქრონული თარგმანის ლაბორატორია, რომელიც ხელს შეუწყობს სტუდენტების პროფესიულ დახელოვნებას.

უკვე მეორე სემესტრია ღირსეულად ვუმკლავდებით პანდემიით გამოწვეულ სირთულეებს, სასწავლო პროცესი წარმატებით ხორციელდება ონლაინ რეჟიმში. პროფესორ-მასწავლებლებისა და სტუდენტების საერთო ძალისხმევით ამ შეცვლილ გარემოებებშიც გამოინახა საინტერესო ფორმები ინტერაქტიული სწავლების პროცესის წარმართვისათვის

ჰუმანიტარულ მეცნიერებათა ფაკულტეტი გამოირჩევა საინტერესო ღონისძიებების სიმრავლით,

მიმდინარე წელს ქართული ენის დღე-14 აპრილი ვიდეოკონფერენციის სახით ჩატარდა; კონფერენციის მუშაობაში მონაწილეობდნენ ბათუმის შოთა რუსთაველის სახელმწიფო უნივერსიტეტის, სახელმწიფო ენის დეპარტამენტის, ივანე ჯავახიშვილის სახელობის თბილისის სახელმწიფო უნივერსიტეტის, აკაკი წერეთლის სახელმწიფო უნივერსიტეტისა და თავისუფალი უნივერსიტეტის პროფესორები, რომლებმაც ქართულის, როგორც სახელმწიფო ენის სტატუსთან და განვითარებასთან დაკავშირებული საინტერესო საკითხები განიხილეს.

მხოლოდ გასულ სასწავლო წელს ჩატარდა ორი დიდი საერთაშორისო კონფერენცია: „ბიზანტიოლოგია საქართველოში-5“ და CODFREURCOR-ის (ცენტრალური და აღმოსავლეთ ევროპის უნივერსიტეტების ჰუმანიტარულ მეცნიერებათა ფრანკოფონური სადოქტორო კოლეჯი) მე-8 საერთაშორისო კონფერენცია „ეროვნული ლიტერატურა თარგმანში“. კონფერენციების მუშაობაში ჩვენი ქვეყნის სხვადასხვა უმაღლესი სასწავლებლის, ასევე უცხოეთის უნივერსიტეტების ათეულობით მკვლევარი მონაწილეობდა, წარმოდგენილი იქნა საინტერესო ინტერკულტურული და ინტერდისციპლინური კვლევები.

ჩატარდა ასევე ტრადიციული „დიგიტალური ჰუმანიტარიის IX საერთაშორისო სამაფხულო სკოლა, ამჯერად „ციფრულ რუსთველოლოგიაში“. სკოლის მონაწილე



20-მდე სტუდენტს, თეორიული ცოდნის გაღრმავებასთან ერთად, პრაქტიკული უნარ-ჩვევების გამომუშავების საშუალება მიეცა და ისინი „ვეფხისტყაოსნის“ მულტი-ლინგვური პარალელური კორპუსის“ შექმნაში ჩაერთვებოდნენ.

ჰუმანიტარულ მეცნიერებათა ფაკულტეტზე პროექტის - „უნივერსიტეტი-სკოლა“ - ფარგლებში, ყოველწლიურად ტარდება მოსწავლეთა კონფერენციები „ახლო აღმოსავლეთი და საქართველო“, ასევე საქართველოს ისტორიის საკითხებზე.

საინტერესო პროექტი განახორციელა პროფესორმა შორენა მახაჭაძემ, რომელსაც ბსუ-ში რუსთველოლოგიის სასწავლო კურსის სწავლების მრავალწლიანი გამოცდილება აქვს. აბიტურიენტ კობა ჟღენტან ერთად შექმნა „ვეფხისტყაოსნის“ მობილური აპლიკაცია, რომელიც შოთა რუსთაველის პომის ადაპტირებულ ტექსტსაც შეიცავს. აპლიკაციის შექმნის მიზანია, ყველა დაინტერესებულს მაქსიმალურად გაუიოლოს შუა საუკუნეების მხატვრული ტექსტის გაგება. აქედან დაიბადა სლოგანიც: „ვეფხისტყაოსნის“ გაგება ასე მარტივი არასოდეს ყოფილა“. აპლიკაციამ მომხმარებელთა შორის დიდი დაინტერესება გამოიწვია, მას უკვე ათასობით მომხმარებელი ჰყავს.

მნიშვნელოვანია ფაკულტეტის საერთაშორისო კავშირები და პროექტებში ჩართულობა საქართველოში მოქმედ საელჩოებთან, სხვადასხვა საერთაშორისო ორგანიზაციებთან ურთიერთობა. უკვე მეორე წელია ბსუ-ს ფრანგული ფილოლოგიის მაგისტრანტები პრესტიჟული ფრანგული ლიტერატურული პრემიის გონკურის საქა-

რთველოს ჟიურის შემადგენლობაში მუშაობენ და გამარჯვებულს გამოავლენენ.

ჩვენი ფაკულტეტის სტუდენტებს ხშირად ეძლევათ შესაძლებლობა უმაღლესი ცნობილ მკვლევარებს სხვადასხვა ევროპული უნივერსიტეტიდან და მათი ლექციები მოისმინოს ლიტერატურის, ისტორიის, ფილოსოფიის, ლინგვისტიკის და სხვა საკითხებზე. ფაკულტეტზე მოქმედი ლიტერატურული კლუბის მოწვევით ხვდებიან პოეტებს, მწერლებს და ისმენენ საინტერესო საჯარო შეხვედრებს.

ჰუმანიტარულ მეცნიერებათა ფაკულტეტზე ლექციებს კითხულობენ დარგის კვალიფიციური სპეციალისტები სწავლებისა და კვლევების დიდი გამოცდილებით. მათი საინტერესო სამეცნიერო პუბლიკაციები, რუსთაველის ეროვნული სამეცნიერო ფონდის და სხვა სა-

სების ტიპის, ბათუმის ოლქში მიმდინარე საბრძოლო მოქმედებები და გენერალ გიორგი მაზნიაშვილის მოღვაწეობა.

ინგლისური ფილოლოგიის მეოთხე კურსის წარმატებულმა სტუდენტმა, სახელმწიფო სტიპენდიანტმა თედო შარადენიძემ, რომელიც ერთი სემესტრით, „ერაზმუს+“-ის პროგრამით სწავლობდა ესპანეთში, ალკალას უნივერსიტეტში, შეადგინა პრაქტიკული სახელმძღვანელო აბიტურიენტებისა და სტუდენტებისთვის ინგლისურ ენაზე - „წერეთ და ისაუბრეთ ინგლისურად“, - რომელმაც ცნობილ სპეციალისტთა დადებითი გამოხმაურება მიიღო და მალე დაიბეჭდება ბსუ-ს გამომცემლობაში.

ჰუმანიტარულ მეცნიერებათა ფაკულტეტის სტუდენტები აქტიურად არიან ჩართულები გაცვლით პროგრამებში, განსაკუთრებით ერაზმუს+, დაადი, მეგლანა და



სინქრონული თარგმანის ლაბორატორია

მეცნიერო გრანტების საფუძველზე განხორციელებული, ჩართულია სწავლების პროცესში, სალექციო მასალებში, სწავლების სხვადასხვა საფეხურზე, რაც კიდევ უფრო მზრდის ბსუ-ს, როგორც კვლევითი უნივერსიტეტის პრესტიჟს.

საგულისხმოა, რომ მიმდინარე სასწავლო წელს გვაქვს ცნობილი პროფესორისა და წარმატებული მაგისტრანტის თანამშრომლობის კარგი მაგალითი, გამოიყვანა ბსუ-ს ჰუმანიტარულ მეცნიერებათა ფაკულტეტის პროფესორ ოთარ გოგლიშვილისა და „ისტორიის“ სამაგისტრო პროგრამის მაგისტრანტ გიორგი ბაციკაძის ერთობლივი ნაშრომი „ბათუმის ოლქი 1917-1921 წლებში, გიორგი მაზნიაშვილი“. წიგნი დეტალურადაა განხილული მოცემულ პერიოდში რეგიონის პოლიტიკური, სოციალური, კულტურული და ა.შ. ცხოვრების მნიშვნელოვანი და საყურადღებო ასპექტები. წიგნი აგრეთვე წარმოჩენილი არის იმპერიების ინტერ-

სხვ. მიმდინარე სემესტრში ფაკულტეტის 7 სტუდენტი სწავლას აგრძელებს საფრანგეთის (რუნი, ლიონი), ბულგარეთში (სოფია), რუმინეთში, პოლონეთში (ვარშავა), გერმანიაში (დიუსელდორფი), საბაკალავრო, სამაგისტრო და სადოქტორო პროგრამებზე.

ბათუმის შოთა რუსთაველის სახელმწიფო უნივერსიტეტის ჰუმანიტარულ მეცნიერებათა ფაკულტეტის არჩევთ თქვენ არჩევთ

● საუკუნოვანი გამოცდილების მქონე რეგიონში უძველეს საგანმანათლებლო კერას, რომელიც ინარჩუნებს ლიდერის პოზიციებს თანამედროვე საუნივერსიტეტო სივრცეშიც

● სამივე საფეხურის საგანმანათლებლო პროგრამების (ბაკალავრიატი, მაგისტრატურა, დოქტორანტურა) ფართო არჩევანს.

**მარინა გიორგაძე, ჰუმანიტარულ მეცნიერებათა ფაკულტეტის დეკანი**





# ეკონომიკისა და ბიზნესის ფაკულტეტი

ბათუმის შოთა რუსთაველის სახელმწიფო უნივერსიტეტი დაარსებიდან დღემდე ქმნიდა და ქმნის ახალ პერსპექტივებს სამეცნიერო-პედაგოგიური საქმიანობის დახვეწის, განათლების იდეის განვითარებისა და მისი პრაქტიკული განხორციელებისათვის. ამ მიმართულებით ჩვენს უნივერსიტეტში წინ გადადგმულ ნაბიჯს წარმოადგენს ეკონომიკისა და ბიზნესის ფაკულტეტის შექმნა. ეკონომიკისა და ბიზნესის ფაკულტეტი – ეს ის ფაკულტეტი, რომელიც განასახიერებს ჩვენი უნივერსიტეტის მოდერნიზაციას, მისი მართვის ორგანოებით, აკადემიური და ადმინისტრაციული რესურსით, დამხმარე პერსონალით.



- ნებელი;
- 6. სტუდენტისათვის სწავლა/სწავლების თანამედროვე სტანდარტების შესაბამისი პირობები;
- 7. კურსდამთავრებულთა და სტუდენტთა აქტიური ჩართულობა საუნივერსიტეტო ცხოვრებაში;
- 8. სადოქტორო პროგრამა;
- 9. პროფესიული სკოლების არსებობა;

ეკონომიკისა და ბიზნესის ფაკულტეტის ასეთი პროგრესი ჩვენს უნივერსიტეტში განაპირობებულა მასში გავრთიანებული საგანმანათლებლო პროგრამების აქტუალურობით, მათი ეფექტიანი ფუნქციონირებისათვის ადეკვატური ორგანიზაციული სტრუქტურის, შესაბამისი მატერიალურ-ტექნიკური ბაზის შექმნით. თავის მხრივ, ეკონომიკისა და ბიზნესის მიმართულების საგანმანათლებლო პროგრამებით (ბაკალავრიატი, მაგისტრატურა, დოქტორანტურა) სპეციალისტების მომზადების მაღალი მოთხოვნა განპირობებულია შერეული, მრავალწიობიანი, სოციალურად ორიენტირებული საბაზრო ეკონომიკის ადეკვატური ინსტიტუტებისა და ურთიერთობების ჩამოყალიბების შეუქცევადი ხასიათით.

ეკონომიკისა და ბიზნესის ფაკულტეტი ბათუმის შოთა რუსთაველის სახელმწიფო უნივერსიტეტის ერთ-ერთი მსხვილი საგანმანათლებლო სტრუქტურული ერთეულია. ფაკულტეტი სტუდენტთა მრავალრიცხოვანი კონტინგენტითა და კურსდამთავრებულთა დასაქმების მაღალი მაჩვენებლით წამყვან პოზიციებს ინარჩუნებს ქართულ საგანმანათლებლო სივრცეში. მიუხედავად იმისა, რომ ეს ფაკულტეტი ბსუ-ს სხვა ფაკულტეტებთან შედარებით ახლად შექმნილია - 2014 წელს სოციალურ-მეცნიერებათა, ბიზნესისა და სამართალმცოდნეობის ფაკულტეტის რეორგანიზაციის შემდეგ ცალკე ერთეულად ჩამოყალიბდა - დამოუკიდებლად ფუნქციონირების ამ მოკლე პერიოდში ის რეგიონისა თუ ქვეყნის მასშტაბით სახელმწიფო და კერძო სექტორის მაღალკვალიფიციური სპეციალისტების სამჭედლოდ იქცა. ხაზგასასმელია ის ფაქტი, რომ ჩვენი ფაკულტეტის კურსდამთავრებულები სახელმწიფო, რეგიონულ თუ ადგილობრივ საჯარო, საფინანსო-ეკონომიკურ სექტორში წამყვან პოზიციებს იკავებენ, პროფესიული კომპეტენციითა და აქ შექმნილი უნარ-ჩვევებით ბიზნეს-სუბიექტების მენეჯმენტის, მარკეტინგის, აღრიცხვისა და ანგარიშგების სფეროში უკვე დამსაქმებლების სტატუსით აგრძელებენ ჩვენს ფაკულტეტთან ურთიერთობას.



მოყალიბებისაკენ, საზოგადოებაში ადგილის დამკვიდრებისაკენ. ეკონომიკისა და ბიზნესის ფაკულტეტი მზადაა ამ გამოწვევას მხარი აუბას, მისწრაფება წახალისოს, წარმართოს და განავითაროს, სტუდენტთა სწავლისა და შემოქმედებითი საქმიანობის კუთხით შექმნას ის ბაზისი, რომელზე დაფუძნებითაც ისინი პროფესიულ გარემოში თავიანთი შესაძლებლობათა მაქსიმუმის გამოვლენას შეძლებენ.

ჩვენი ფაკულტეტი საქართველოს საგანმანათლებლო სივრცეში არის ცნობადი, მრავალპროფილიანი და მოთხოვნიდა ფაკულტეტი, რაც კიდევ უფრო მეტად გვაგაღებულებს არსებული პოზიციების გაღრმავება-განვითარებით, სწავლა-სწავლების და სამეცნიერო კვლევითი საქმიანობის გაუმჯობესებით შევძლოთ ახალი თაობის აღზრდა და მისი ჩართვა რეგიონისა და მთლიანად ქვეყნის სოციალურ-ეკონომიკური განვითარების მიმართულებით.



საგრანტო დაფინანსების მქონე პირველკურსელთა რაოდენობის კუთხითაც კვლავ მაღალი ინტერესია ჩვენი პროგრამების მიმართ შიგა და გარე მოხილობის პერიოდში, გაცვლით პროგრამებში მონაწილეობის სტუდენტთა აქტივობა დინამიკაში მზარდია.

საგანმანათლებლო სივრცის ევროპულ სტანდარტებთან პარამონიზაციის პარალელურად მოხდა ჩვენი ფაკულტეტის საგანმანათლებლო პროგრამების ოპტიმიზაცია და ამჟამად ფაკულტეტზე ბიზნესის ადმინისტრირებისა და ეკონომიკის საბაკალავრო, ფინანსები და საბანკო საქმის, ბიზნესის ადმინისტრირებისა და ეკონომიკის სამაგისტრო და ბიზნესის ადმინისტრირების სადოქტორო საგანმანათლებლო პროგრამები მოქმედებს, რომლებმაც ფაკულტეტის ადმინისტრაციის ორგანიზებით, პროფესორ-მასწავლებელთა სამეცნიერო-პედაგოგიური პოტენციალის ჩართულობით, საგანმანათლებლო პროგრამების ხელმძღვანელების ძალისხმევით, დამსაქმებელთა ხელშეწყობით და უნივერსიტეტის ადმინისტრაციის თანადგომით წარმატებით გაიარეს პროგრამული აკრედიტაცია და ავტორიზაცია. ეს პროცესი მუდმივად ჩვენი განსაკუთრებული ზრუნვისა და ყურადღების ობიექტს წარმოადგენდა და კვლავ პრიორიტეტად რჩება.



ეკონომიკისა და ბიზნესის ფაკულტეტის ძირითადი ღირებულებებიდან შეიძლება გამოვყოთ მისი ძლიერი მხარეები:

1. აკადემიური და მოწვეული პერსონალის სამეცნიერო-პედაგოგიური პოტენციალი;
2. ადმინისტრაციის გუნდური მუშაობა და თანასწორობა;
3. ფინანსურად მდგრადი და მოთხოვნიდა საგანმანათლებლო პროგრამები;
4. საგანმანათლებლო პროგრამების მრავალფეროვნება და ფუნქციონირება სწავლების სამივე საფეხურზე;
5. კურსდამთავრებულთა პროფილით დასაქმების მაღალი მაჩვენებელი;



ჩვენი ფაკულტეტის არჩევით მიიღებთ ხარისხიან განათლებას, ეზიარებით საინტერესო სტუდენტურ ცხოვრებას და მიღებული ცოდნის საფუძველზე შეიქმნით წარმატებულ მომავალს!

გლადიმერ ღლონტი, ეკონომიკისა და ბიზნესის ფაკულტეტის დეკანი



**აბიტურიენტები ყოველთვის მნიშვნელოვანი გადაწყვეტილების წინაშე დგანან. პროფესიის არჩევანს ყოველთვის მღელვარება და ბევრი ფიქრი ახლავს, რომლის თანმდევი შედეგები განმსაზღვრელ გავლენას ახდენს ადამიანის ცხოვრებასა და ყოველდღიურობაზე. პროფესიის არჩევისას გასათვალისწინებელია ბევრი ფაქტორი, როგორცაა მსოფლმხედველობა, ინტერესები, უნარები, მოტივაცია, ღირებულებები და ა.შ.**

რატომ ვირჩევთ და რას გვთავაზობს ბსუ? ბოლო კვლევებით რეგიონში ჩვენი უნივერსიტეტი სტაბილურად პირველ პოზიციას ინარჩუნებს, ასევე საქართველოში მოქმედ უმაღლეს საგანმანათლებლო დაწესებულებებს შორის სამეულში დამსახურებულად ინარჩუნებს ადგილს. ეს უბრალოდ რეიტინგი არ არის, ეს მრავალწლიანი შრომის შედეგია, რომელსაც უმაღლესი სასწავლებლის ადმინისტრაცია, აკადემიურ პერსონალთან ერთად უზრუნველყოფს.

რატომ იურიდიული და სოციალურ მეცნიერებათა ფაკულტეტი? აბიტურიენტი, რომელიც აცნობიერებს ჩვენს ფაკულტეტზე მოქმედი პროგრამების დინამიურ ხასიათს, მასშტაბებს, მაღალ კონკურენციას, ინდივიდუალურ და გუნდურ პასუხისმგებლობას, მისი ადგილი ჩვენთან, იურიდიული და სოციალურ მეცნიერებათა ფაკულტეტზეა. სწორედ აქ აბიტურიენტებს ეძლევათ საუკეთესო შესაძლებლობა გამოსცადონ საკუთარი თავი, მოახდინონ შესაძლებლობების რეალიზაცია, აისრულონ სტუდენტური, კარიერული ოცნებები და იმავდროულად, საკუთარი წვლილი შეიტანონ სახელმწიფოებრივი და საზოგადოებრივი სფეროსთვის მნიშვნელოვანი სემინტების გამართულად მუშაობაში და ასევე განვითარებაში.

ფაკულტეტზე მოქმედი ხუთივე

# იურიდიულ და სოციალურ მეცნიერებათა ფაკულტეტი

(საჯარო მმართველობა, სამართალმცოდნეობა, საერთაშორისო ურთიერთობები, ევროპისმცოდნეობა და ფსიქოლოგია) საბაკალავრო საგანმანათლებლო პროგრამაზე მისაღები გამოცდები სამ საგანში - ქართული ენა და ლიტერატურა, უცხო ენა, ისტორია გეგნებათ ჩასაბარებელი. ამასთან, წელს პირველად, სამართალმცოდნეობის საბაკალავრო საგანმანათლებლო პროგრამაზე მისაღები კონტინგენტი განისაზღვრა 90 ადგილით.

ის, რომ სწავლება ჩვენთან პრიორიტეტულია, ამაზე საგანმანათლებლო ბაზარზე ლიდერი პოზიციები მეტყველებს, რაც საშუალებას

გვაძლევს სწორი მენეჯმენტით კიდევ უფრო გავძლიერდეთ და ღირსეულად წარვსდგეთ საზოგადოების წინაშე. პირველი ნაბიჯები კი ის გახდა, რომ მხოლოდ ბარიერის გადალახვა საკმარისი არ არის იმისთვის, რომ აბიტურიენტმა ჩვენთან სწავლების უფლება მოიპოვოს. ჩვენი ადმინისტრაციული, აკადემიური და მოწვეული პერსონალი მზად არის თავის წვლილი შეიტანოს თქვენი კარიერული ჩამოყალიბებისა და წარმატების საქმეში.

საგანმანათლებლო პროგრამების განსახორციელებლად ფაკულტეტს გააჩნია თანამედროვე მატერიალურ ტექნიკური ბაზა და



ტული მიმართულებით, სარჩელის მომზადება ან ადვოკატირება და ა.შ. გარდა ამისა, შეიძლება ვისაუბროთ კრიმინალისტიკის ლაბორატორიებზე და ბოლოს სასამართლო საიმითაციო დარბაზზე, სადაც ყოფილი ან მოქმედი მოსამართლეების, ადვოკატების, პროკურორების (ჩვენი მოწვეული პედაგოგები) დახმარებით ტარდება საიმითაციო სასამართლო პროცესები.

ფაკულტეტი მთელი თავისი რესურსით ორიენტირებულია იმისთვის, რომ სტუდენტს შეეძლოს მაქსიმალური კომფორტული გარემო სწავლისთვის და თვითრეალიზაციისთვის. ამაში კი ექსტრაკურსულარული აქტივობებიც გვხმარება.

განსაკუთრებით აღნიშვნის ღირსია სტუდენტთა გაცვლითი პროგრამებით მობილობის მაღალი მაჩვენებელი. შესაბამისად, საერთაშორისო სემესტრი ჩვენს სინამდვილეში უკვე აპრობირებულია და ამით უამრავმა სტუდენტმა ისარგებლა. მოპოვებულია და ხორციელდება საერთაშორისო საგრანტო პროექტები, რომელთა ძირითადი ბენეფიციარები, აკადემიური პერსონალის გარდა, სტუდენტებია.

სტუდენტური ცხოვრება წარმოდგენილია იყოს მშვიდი ან ერთგვაროვანი. ბსუ-ში ეს ასე არის. ალბათ იმიტომ, რომ ზოგადად სა-

სწავლო პროცესი მრავალწინაგოვანია. იქნება ეს საგანმანათლებლო პროგრამით გათვალისწინებული კომპონენტების შესრულება თუ ექსტრაკურსულარული აქტივობები, სადაც შესაძლებელია, იქ ჩვენც ვერთვებით. მნიშვნელოვანია, რომ სტუდენტები არსებითად თავისუფლები არიან არჩევანში და აქტივობების დაგეგმვა-განხორციელებაში. გასულ წელს გლობალური მასშტაბით მიმდინარე პროცესებმა და შექმნილმა პრობლემებმა შეაფერხა კონტაქტური მუშაობები, მაგრამ სტუდენტთა აქტივობებმა ონლაინ პატფორმაზე გადინა. ეს ყოველივე ერთგვარი გამოწვევა და გამოცდილება აღმოჩნდა როგორც უნივერსიტეტისთვის ასევე სტუდენტებისთვის. დარწმუნებული ვართ, ეს პერსპექტივაში დადებითად აისახება საგანმანათლებლო პროცესზე. თუმცა ამ ეტაპზე ვიმედოვნებთ, რომ არსებული გამოწვევები და შემაფერხებელი გარემოებები სულ მალე წარსულს ჩაბარდება და ჩვენი ცხოვრება ჩვეულებრივ კალაპოტში მოექცევა.

ჩვენი მზად ვართ გარემოებების მიუხედავად თქვენთან ერთად ვიმუშაოთ თქვენს განათლებაზე და მომავალზე.

**ლევან ჯაყელი, იურიდიულ და სოციალურ მეცნიერებათა ფაკულტეტის დეკანი**



შესაბამისი რესურსები. ცალკეული საგანმანათლებლო პროგრამების მიხედვით ფუნქციონირებს და აქტიურად ვიყენებთ კლას-ლაბორატორიებს, საიმითაციო დარბაზებს, კვლევით ცენტრებს და ა.შ.

როდესაც ვსაუბრობთ პერსპექტივაზე, სწორედ ეს მატერიალურ-ტექნიკური ბაზები კარგ შესაძლებლობას ქმნის პრაქტიკული უნარების განვითარებისთვის. ასე მაგალითად, ფაკულტეტთან ფუნქციონირებს იურიდიული კლინიკა და ფსიქოლოგიური კლინიკა, სადაც მენტორის, პროფესორის მეთვალყურეობით სტუდენტები ივითარებენ პრაქტიკულ უნარ-ჩვევებს - ემსახურებიან საზოგადოებას კონკრეტულ





# პროფორიენტაციის საკითხები

პროფესიის არჩევა ადამიანის ცხოვრებაში ერთ-ერთი მნიშვნელოვანი ეტაპია, შეიძლება ითქვას, ამით განისაზღვრება შემდგომი ცხოვრების დიდი ნაწილი. პროფესიის არჩევა, უპირველეს ყოვლისა, ადამიანის არჩევანია. პროფესიის არჩევანს ადამიანი ირჩევს არა მხოლოდ მატერიალური მოთხოვნების დაკმაყოფილებისთვის, არამედ ცხოვრების სტილსაც. პროფესიის დაუფიქრებლად, ან მხოლოდ გარეგანი გარემოებების, ან სხვათა ინტერესების გათვალისწინებით გაკეთებული არჩევანი, ექსპერიმენტია, რომელიც შესაძლოა ძვირად დაუჯდეს ადამიანსა და მის გარემომცვეთაც. ადამიანს, რომელსაც მთელი ცხოვრება უწევს იმ საქმის კეთება, რომელიც არ აინტერესებს, ანდა რომლის შესასრულებლად საჭირო უნარ-ჩვევები არ გააჩნია, უნდა უკმაყოფილებს და განაწყენებს გრძელვადიანად. ამასთან, ასეთი განწყობა მას უყალიბდება არამარტო გარემომცველების, არამედ მთელი საზოგადოებისა და სახელმწიფოს მიმართ, რომელთაც მისი აზრით, არ მისცეს მას თვითრეალიზაციის შესაძლებლობა.

პროფესიული მოღვაწეობა პიროვნების თვითრეალიზაციისა და საზოგადოებაში დამკვიდრების ძირითადი საშუალებაა, მაგრამ

თვითრეალიზაცია შესაძლებელია მხოლოდ იმ შემთხვევაში, როცა ადამიანს აინტერესებს არჩეული პროფესია, გააჩნია მის შესასრულებლად საჭირო უნარი და არსებული საშუალოს შესრულებით იღებს კმაყოფილებას. სამუშაოდ, ბევრ ადამიანს უწევს იმ საშუალოს შესრულება, რომლისადმი არც ინტერესი და არც მიდრეკილება არ გააჩნია. ასეთი შემთხვევები ფიქსირდება ყველაზე პოპულარული და „მოდური“ პროფესიის წარმომადგენლებს შორისაც. ამიტომ თითოეულ ადამიანს პროფესიული ცხოვრების გზა-ვარდინზე სჭირდება დაფიქრება, რათა გამოიცილოს ან მინიმუმამდე შეამციროს შეცდომები.

დღესდღეობით პროფესიის არჩევანს ბევრი ახალგაზრდა უპირატესობას ანიჭებს იმ პროფესიას, რომელიც პოპულარული და მაღალანაზღაურებადია. ხშირად ასე არჩეული პროფესია "პროფესიად" რჩება და სხვა მიმართულებით ცდილობენ საქმიანობის დაწყებას.

მეცნიერები თვლიან, რომ პროფესიის არჩევანზე გავლენას ახდენს შემდეგი ფაქტორები:

- ოჯახის წევრების პოზიცია;
- მეგობრების პოზიცია;
- პედაგოგების პოზიცია;
- ინფორმირების დონე;
- პირადი პროფესიული გეგმები;

- რეალობის შესაბამისობა პირად გეგმებთან (ამ პროფესიით საშუალოს შოვნის შესაძლებლობები);
- პიროვნული შესაძლებლობები;
- მიდრეკილებები (საყვარელი, საინტერესო საქმიანობა) და სხვა.

ქართულ რეალობაში კი პროფესიის არჩევანს ადამიანზე მოქმედებს ერთი ფრიად უცნაური ფაქტორიც – ეს არის პროფესიების დაყოფა პრესტიჟულ, ნაკლებად პრესტიჟულ და არაპრესტიჟულ პროფესიებად (კატეგორიებად). სხვადასხვა დროს სხვადასხვა პროფესიები სხვადასხვა კატეგორიაში ხვდებოდა. თანამედროვე საკადრო კონკურენციის პირობებში, მნიშვნელოვანია პირობების სწორად განაწილება და მართებული, მომავალზე გათვლილი არჩევანის გაკეთება, მიუხედავად ამისა, საჭიროა შესაძლებლობებისა და უნარების გათვალისწინება.

პრაქტიკული რეკომენდაციები:

- აუცილებლად, საჭიროა შეაფასოთ თქვენი შესაძლებლობები. ჩამოწერეთ და გაანალიზეთ თქვენი სუსტი და ძლიერი მხარეები (დაიწყეთ საგნების ჩამოწერით რომელთაც საუკეთესოდ ფლობთ, შემდეგ საგნები რომლებიც საშუალო ინტერესს იწვევენ თქვენში და

ბოლოს საგნები რომლებიც არ გაინტერესებთ).

- ჩამოწერეთ თქვენი ინტერესის სფეროები და პროფესიები, რომელთაც თვლით, რომ ინტერესით შეძლებთ მათ ათვისებას. არ არის აუცილებელი აკეთოთ ის რაც არ გაინტერესებთ და არ გსიამოვნებთ. ასევე გაითვალისწინეთ, ადამიანების უმრავლესობა ცხოვრების მანძილზე იცვლის პროფესიას, ისინი არ მუშაობენ საკუთარი პროფესიით, შეცვადეთ ისეთი პროფესია შეარჩიეთ, რომლის სიყვარულით შეძლებთ წარმატების მიღწევას, არ უნდა გჭირდებოდეთ იძულება სწავლის და შემდგომში ცოდნის გაღრმავების.
- თითოეულ თქვენს მიერ ჩამოწერულ პროფესიაზე წარმოიდგინეთ რა საგნების სწავლა მოგიწევთ? რა პერსპექტივები გაქვთ განვითარების, შეძლებთ თუ არა 4 წლის მანძილზე ამ პროფესიის დაუფლებას, რამ იმოქმედებდა თქვენზე პროფესიის არჩევანს, რამდენად მოთხოვნიდა თქვენს მიერ არჩეული პროფესია, კურსის გავლის შემდეგ თუ სად და როგორად დასაქმდებით, კონკრეტულად რასთან გექნება შეხება პროფესიით მუშაობის შემთხვევაში (მაგალითად ექიმობის შემთხვევაში შეხება გექნებათ ავადმყოფებთან, პაციენტების ნათესავებთან ადამიანებს რომელთაც უჭირ

თ. მოსამართლეებს, პროკურებს, იურისტებს ან გამომძიებლებს შეხება ექნებათ, დამნაშავეებთან, კანონთან და ა.შ. გაიაზრეთ როგორი საშუალო გრაფიკია და როგორი კატეგორიის ხალხთან გექნებათ შეხება და რა გარემოში მოგიწევთ ტრიალი.)

- მოიძიეთ ახლობლები, ნაცნობები, მეგობრები რომლებიც სწავლობენ ან დასაქმებულნი არიან თქვენი პროფესიით, გაესაუბრეთ მათ. ისინი შეძლებენ თქვენს კითხვებზე პასუხის გაცემას.
- თუ მშობლები გაძალდებენ მათ მიერ მოწონებული პროფესიის არჩევანს, მაგრამ თქვენ ნამდვილად იცით რომ ეს პროფესია არ გინდათ, აუხსენით მათ თუ რატომ არ გინდათ ეს პროფესია და რატომ მოგწონთ რომ ეს თქვენი არჩევანია.
- გახსოვდეთ, პროფესია და საშუალო ის გზებია, რომელთა საშუალებითაც საზოგადოებასთან ურთიერთობთ. ამ კონტექსტში, პროფესიის არჩევა საკუთარი იდენტობის განსაზღვრისაკენ გადადგმული პირველი ნაბიჯია, ინტერესებისა და პირობების დადგენა კი საკუთარი პიროვნების შესწავლის საუკეთესო დასაწყისია.

ასოცირებული პროფესორი ქეთევან ბერიძე, შორენა მესხიძე

მე ვარ მარიამ ბახტაძე, ბათუმის შოთა რუსთაველის სახელმწიფო უნივერსიტეტის ჰუმანიტარულ მეცნიერებათა ფაკულტეტის ქართული ფილოლოგიის სპეციალობის მე-10 კურსის სტუდენტი. სწორედ, მშობლიური ენისა და ლიტერატურის დიდმა სიყვარულმა, გადამაწყვეტინა ჩამებარებინა ზემოთ აღნიშნულ სპეციალობაზე. 2017 წელს, ოქროს მედალზე დავასრულე, ბათუმის მე-14 საჯარო სკოლა, მოსწავლეობის პერიოდში საკმაოდ ნაყოფიერი აღმოჩნდა ჩემთვის, ვმონაწილეობდი სხვადასხვა მიმართულების არაერთ ოლიმპიადასა და კონფერენციაში.

2017 წელს, გავხდი ბსუ-ს სტუდენტი. ჩემს ცხოვრებაში ახალი ეტაპი დაიწყო. ბსუ-ს „სტუდენტური გზამკვლევი“, ჩემი დიდი მეგობარი აღმოჩნდა, მივიღე ინფორმაცია სხვადასხვა ღონისძიებასთან და კონკურსებთან დაკავშირებით. ვცდილობდი მაქსიმალურად ჩავრთულიყავი ყველა აქტივობაში, რომელიც ჩემი ცოდნისა და უნარების განვითარებას შეუწყობდა ხელს.

სასწავლო პროგრამების პარალელურად, ბსუ-ში ფუნქციონირებს არაფორმალური განათლების პროექტები თუ საზაფხულო სკოლები, რომლებიც ხელს უწყობენ სტუდენტებს ინტერესთა შესაბამისად განვითარონ უნარები. ერთ-ერთი მათგანი გახლავთ ბსუ-ს ლიტერატურული კლუბი, რომლის მიზანია, სტუდენტებში გაზარდოს სიყვარული ლიტერატურისადმი. მე, როგორც ამ კლუბის წევრი,

აქტიურად ვიყავი ჩართული სხვადასხვა შეხვედრის ორგანიზებასა და განხორციელებაში. სწორედ უნივერსიტეტის მხარდაჭერითა და ჩვენი კლუბის აქტიურობით, თანამედროვე ქართველი მწერლები, პოეტები და ლიტერატურის კრიტიკოსები, ხშირად სტუმრობდნენ უნივერსიტეტს. აღნიშნული პროექტი ძალიან ნაყოფიერი აღმოჩნდა ჩემთვის, როგორც მომავალი ფილოლოგისთვის.

უნივერსიტეტის ყველა ფაკულტეტზე შესაბამისი მიმართულებებით მუშაობს საზაფხულო სკოლები, სადაც პროფესორები და სტუდენტები ჩამოდიან საქართველოსა და უცხოეთის უნივერსიტეტებიდან. ამ შხრივ მინდა აღვნიშნო დიგიტალური ჰუმანიტარიის საერთაშორისო საზაფხულო სკოლა, რომელიც ჰუმანიტარულ მეცნიერებათა ფაკულტეტზე მოქმედებს. პროექტი გერმანიის ერთ-ერთი პრესტიჟული უნივერსიტეტის თანამონაწილეობით ხორციელდება და მისი მიზანია - დიგიტალური ჰუმანიტარიის განვითარება საქართველოში, ენისა და კულტურის ელექტრონული დოკუმენტაციის ძირითადი პრინციპებისა და მეთოდების შესწავლა, ქართული და საერთაშორისო ელექტრონული რესურსების გაცნობა, სავსე საშუაობების ჩატარების უნარ-ჩვევების გამოუმუშავება. გასულ ზაფხულს, კონკურსის შედეგად, მომეცა შესაძლებლობა გამეგელო აღნიშნული სკოლის „დიგიტალური რუსთაველოლოგიის“ კურსი და მიმეღო შესაბამისი სერტიფიკატი.



2019 წელს, სტუდენტთა კარიერული განვითარების, კულტურისა და სპორტის დეპარტამენტის დახმარებითა და ჩვენი (სტუდენტების) ინიციატივით, შეიქმნა „სტუდენტთა სამეცნიერო საზოგადოება ბსუ“, რომლის წევრი გახლავართ მისი დაარსების დღიდანვე. ჩვენი გუნდის მიზანია, გავზარდოთ სტუდენტების ინტერესი მეცნიერებისადმი. უნივერსიტეტის გვერდში დგომითა და დაფინანსებით, შეგძლია ჩავატარებინა საჯარო ლექციები, რომლებიც წაიკითხეს მოწვეულმა პროფესორებმა, უნივერსიტეტში არსებულ ყველა ფაკულტეტზე. ჩვენი განვითარებით

პროექტი „სტუდენტები აკადემიური განვითარებისათვის“, რომლის ფარგლებშიც საქართველოს სხვადასხვა უნივერსიტეტიდან მოვიწვიეთ პროფესორები, რომლებმაც ჩვენს ლექტორებთან ერთად, გავგვიზარეს თავიანთი ცოდნა და გამოცდილება.

ყოველწლიურად, უნივერსიტეტში ტარდება სტუდენტთა საერთაშორისო სამეცნიერო კონფერენცია, რომლის დაგეგმვასა და ორგანიზებაში, აქტიურად ვღებულობ მონაწილეობას. ვარ ამავე კონფერენციის არაერთგზის გამარჯვებული.

ასევე ჩართული ვარ სხვადასხვა კულტურულ ღონისძიებაში. მაგალითად, აქტიური მონაწილეობა მივიღე „ვეფხისტყაოსნის პირველ საერთაშორისო ფესტივალში“, რომელიც ბსუ-ში გაიმართა 2019 წელს. მესამე კურსზე, დამატებით სპეციალობად ავირჩიე ინგლისური ფილოლოგია. ამ ნაბიჯით, კიდევ უფრო მეტი შევიძინე საკუთარ თავსა და პროფესიას. პირველი კურსიდან ვარ რამდენიმე სტიპენდიის მფლობელი, კერძოდ: ფრიადოსნისა და სახელმწიფო სტიპენდიისა.

ყოველივე ზემოაღნიშნულიდან გამომდინარე, ბსუ-მ მომცა საშუალება, მიმეღო განათლება სხვადასხვა მიმართულებით, რამაც შემმატა რწმენა საკუთარი შესაძლებლობებისადმი. ყოველი ახალი პროექტი, კონკურსი და ღონისძიება, ჩემთვის გამოწვევაა, რომლისთვისაც ძალასა და ენერჯიას არ ვიშურებ.

თუ ხარ აბიტურიენტი, ჩააბარეთ ბსუ-ში უპირველესად იმით, რომ ამ ულამაზეს მღვთისპირა ქალაქში სტუდენტობის წლებს გატარება დაუვიწყარ მოგონებად რჩება გონებაში. ამასთან, ბათუმის შოთა რუსთაველის სახელმწიფო უნივერსიტეტი საქართველოს ერთ-ერთი ლიდერი უმაღლესი საგანმანათლებლო დაწესებულებაა, იგი ამზადებს ეროვნული და ზოგადსაკაცობრიო ღირებულებების მატარებელ მაღალკვალიფიციურ, კონკურენტუნარიან სპეციალისტებს, მისი კურსდამთავრებულები წარმატებით მუშაობენ პრესტიჟულ სახელმწიფო და კერძო სტრუქტურებში სხვადასხვა პოზიციაზე; იგი ახორციელებს საბაკალავრო, სამაგისტრო და სადოქტორო საგანმანათლებლო პროგრამებს; რომლებსაც უძღვებიან მაღალკვალიფიციური პროფესორები.

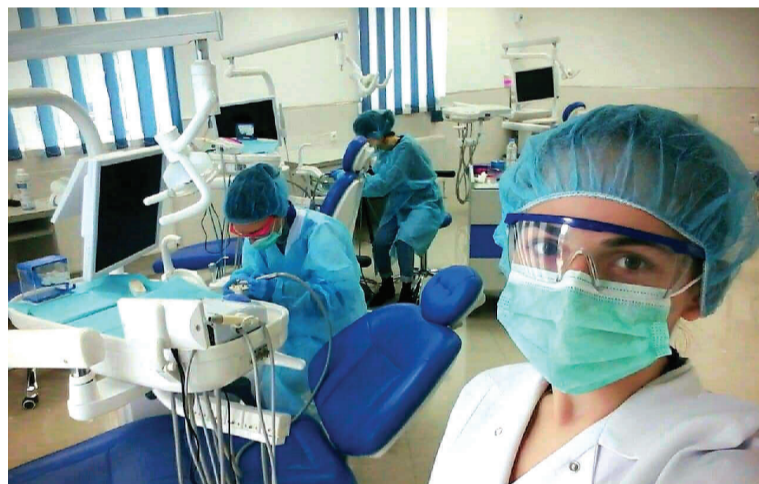
ბსუ ევროპული უნივერსიტეტია, სადაც პირობები: ინტერდისციპლინური და ინტერკულტურული სწავლა-სწავლება, ბსუ-ში წარმატებულად ფუნქციონირებს არაერთი გაცვლითი პროგრამა, სტუდენტებს აქვთ ევროპის პრესტიჟული უნივერსიტეტებში განათლების მიღების შესაძლებლობა. უნივერსიტეტის მართვის სისტემა, თანამედროვე ტექნოლოგიებით აღჭურვილი მატერიალურ-ტექნიკური ბაზა, მდიდარი ბიბლიოთეკა, ადაპტირებული ინფრასტრუქტურა გათვლილია სტუდენტის პიროვნული პოტენციალის მაქსიმალურ რეალიზებაზე.





რეფორმები და ცვლილებები განათლების სფეროში ორგანიზაციის დაკავშირებული ქვეყნის განვითარების სტრატეგიულ ხედვასთან - იკვეთება სახელმწიფო პრიორიტეტები, ვითარდება სხვადასხვა დარგი, იცვლება პროფესიული გარემო და დასაქმების სფეროები. უკანასკნელ პერიოდში საქართველოში საბუნებისმეტყველო მიმართულებით შეიქმნა კვალიფიციური კადრების დეფიციტი. დღეისათვის სახელმწიფოს მიერ აღიარებულ პრიორიტეტებს და დაფინანსებად საგანმანათლებლო პროგრამებს შორის ერთ-ერთი მნიშვნელოვანი ადგილი ფუნდამენტურ საბუნებისმეტყველო მეცნიერებებს მიენიჭა, რაც რა თქმა უნდა, ზრდის მათ მიმართ ინტერესს.

# საბუნებისმეტყველო მეცნიერებათა და ჯანდაცვის ფაკულტეტი



ფაკულტეტს შორის, რომლის ბაზაზეც, 85 წლის წინ, აჭარაში ჩამოყალიბდა პირველი უმაღლესი სასწავლებელი, ერთ-ერთი საბუნებისმეტყველო მიმართულება იყო. ფაკულტეტზე მრავალი ღირსეული თაობა აღიზარდა. სწორედ, მისი დამსახურებაა, რომ დღეს ფაკულტეტზე მაღალი კომპეტენციის სამეცნიერო-პედაგოგიური კადრები მოღვაწეობენ.

სწავლებასა და კვლევას ტრადიციულად ემსახურება ფაკულტეტზე მოქმედი ყველა საფეხურის 21 საგანმანათლებლო პროგრამა - სამი ერთსაფეხურიანი, შვიდი საბაკალავრო, ხუთი სამაგისტრო, ორი სადოქტორო და ოთხი რეზიდენტურის. ბიოლოგიისა და ქიმიის საბაკალავრო პროგრამებზე სწავლა უფასოა - სტუდენტთა დაფინანსება სახელმწიფოს მიერ არის უზრუნველყოფილი. ფაკულტეტს დიდი ტრადიციები აქვს, რისი დასტურიც არის ის, რომ იმ ოთხ

კა კლაიპედას საუნივერსიტეტო კლინიკაში. კურსდამთავრებულთა უმრავლესობა პროფილითაა დასაქმებული ან სწავლას აგრძელებს სწავლების შემდეგ საფეხურზე. ასევე, წინ გადადგმული ნაბიჯები გვაქვს ინტერნა-ციონალიზაციის თვალსაზრისით - თანამშრომლობის ხელშეკრულების საფუძველზე ბსუ-ში ჯანდაცვის მიმართულებით მოკლევადიან საგანმანათლებლო პროგრამას ყოველწლიურად გადიან მარატ ოსპანოვის სახელობის ყაზახეთის სახელმწიფო სამედიცინო უნივერსიტეტის მაგისტრანტები. ფაკულტეტზე მოქმედებს თანამედროვე სტანდარტებით აღჭურვილი საუნივერსიტეტო სტომატოლოგიური კლინიკა - „ბსუ-დენტი“, რომელიც ჩართულია სტომატოლოგიის სახელმწიფო სამედიცინო განათლების - სარეზიდენტო პროგრამების განხორციელებაში. კლინიკის ბაზაზე ტარდება პრაქტიკული/კურსდამთავრების მეცნიერებები, ასევე, მიმდინარეობს სარეზიდენტო პროგრამების კლინიკური მოდულების სწავლება.

ჩართულია, როგორც სასწავლო პროცესში, ასევე სამეცნიერო კვლევებში. ფაკულტეტზე ყოველწლიურად ეწყობა საჯარო ლექციების ციკლი, საბაზო სკოლები, სამეცნიერო კონფერენციები და სხვა ღონისძიებები. მოეწყო სივრცეები სტუდენტებისთვის, ფაკულტეტს ამშვენებს განახლებული ბიოლოგიის, მინერალოგიის კაბინეტები და იმუნოგენეტიკის ლაბორატორია. დამსაქმებელი ორგანიზაციებთან და პარტნიორ უნივერსიტეტებთან კონტაქტების გაფართოების მიზნით ხელი მოეწერა ახალ მემორანდუმებს, მათ შორის, უცხოეთის უნივერსიტეტებთან. გაფართოვდა საერთაშორისო ურთიერთობები, ჩატარდა საერთაშორისო კონფერენციები და სემინარები, გააქტიურდა გაცვლითი პროგრამები, მოეწყო საქველმოქმედო, სამედიცინო და სოციალური აქციები;

მომავალი წლები კიდევ უფრო საინტერესო და ახალი გამოწვევებით სავსე იქნება. უპირველეს ყოვლისა, ფაკულტეტს აქვს სამოქმედო გეგმა, რომელიც ეტაპობრივად უნდა განხორციელდეს. განათლე-



ბაისსა მულაუებითა და სიმულატორებით აღჭურვილი სამედიცინო განათლებისა და მედიკოსთა პროფესიული განვითარების ცენტრი, სადაც სტუდენტებს საშუალება აქვთ, პრაქტიკული უნარ-ჩვევები მულაუებისა და სიმულაციების მეშვეობით გამოიყენონ ჩამოყალიბდეთ.

საგრანტო პროექტის ფარგლებში ფაკულტეტზე მოქმედებს დასავლეთ საქართველოს ქრომატოგრაფიული ცენტრი, რომელიც

ბაზე, ფუნდამენტურ კვლევებზე ორიენტირებული სწავლება, თანამედროვე მოთხოვნების შესაბამისი კადრების, ინტერდისციპლინურ და კომპლექსურ კვლევებზე ორიენტირებული მკვლევარების აღზრდა და ფაკულტეტის ერთ-ერთ მთავარ მიზანს წარმოადგენს.

საბუნებისმეტყველო მეცნიერებათა და ჯანდაცვის ფაკულტეტის დეკანი, პროფესორი მარინა ქორიძე





# ტექნოლოგიური ფაკულტეტი

ტექნოლოგიური ფაკულტეტი საბაკალავრო დონეზე ახორციელებს შემდეგ საგანმანათლებლო პროგრამებს: მშენებლობა (სრული სახელმწიფო დაფინანსებით), არქიტექტურა, ტელეკომუნიკაცია, ნავთობისა და გაზის მოპოვების, ტრანსპორტირებისა და შენახვის ტექნიკა და ტექნოლოგიები; აგრარული ტექნოლოგიები (სრული სახელმწიფო დაფინანსებით), რომელიც მოიცავს აგრონომიის, აგროეკოლოგიის, მცენარეთა დაცვისა და სატყეო საქმის მოდულებს. სხვა დანარჩენი ინფორმაცია შეუძლიათ იხილონ ბსუ-ს ვებ-გვერდზე.

საინჟინრო მიმართულებით ერთიან ეროვნულ გამოცდაზე აბიტურიენტმა საინჟინრო მიმართულებით უნდა ჩააბაროს გამოცდები ქართულ ენაში, უცხო ენასა და მათემატიკაში, ხოლო აგრარული ტექნოლოგიების მიმართულებით ვინც აბარებს, მათ მესამე საგნად მათემატიკის გარდა უფლება აქვს დამატებით აირჩიოს ისტორიაც. ფაკულტეტზე შემუშავებული საბაკალავრო, სამაგისტრო, სადოქტორო აკრედიტირებული საგანმანათლებლო პროგრამები აკმაყოფილებს დასაქმების ბაზრის მზარდ მოთხოვნებს. მათ თავისებურებას განაპირობებს ძირითად სასწავლო კურსებთან ინტეგრირებული მართვის ავტომატიზირებული სისტემების ისეთი საინჟინრო კომპიუტერული პროგრამები, როგორც: AutoCAD, 3D Studio Max, LIRA, MathCAD, MATLAB, CableProjectCAD, C++, ..., რომლებიც პასუხობენ ტექნოლოგიებისა და ბაზრის თანამედროვე მოთხოვნებს.

ბსუ-ს ტექნოლოგიურ ფაკულტეტზე უცხოური გამოცდილების საფუძველზე სასწავლო პროცე-

სი ორგანიზებული. ფაკულტეტს საინჟინრო და აგრარული ტექნოლოგიების მიმართულებით მჭიდრო ურთიერთობა აქვს ევროპის წამყვან უნივერსიტეტებთან, მათ შორის - ვალენსიის პოლიტექნიკურ უნივერსიტეტთან, სან-დიეგოს სახელმწიფო უნივერსიტეტთან, სტოკჰოლმის სამეფო ტექნოლოგიურ უნივერსიტეტთან, ფინეთის ტურკუს გამოყენებითი მეცნიერებების უნივერსიტეტთან, ბრანდენბურგის ტექნოლოგიურ უნივერსიტეტთან, ებერსვალდეს მდგრადი განვითარების უმაღლეს სასწავლებელთან, ტურინის პოლიტექნიკურ უნივერსიტეტთან და სხვ. ბათუმის შოთა რუსთაველის სახელმწიფო უნივერსიტეტში მოქმედი გაცვლითი პროგრამების საშუალებით ტექნოლოგიური ფაკულტეტის სტუდენტებს შეუძლიათ სწავლა გააგრძელონ საზღვარგარეთ, უცხოეთის წამყვან უნივერსიტეტებში. ERASMUS+ გაცვლითი პროგრამის ფარგლებში, ვალენსიის ტექნოლოგიურ უნივერსიტეტში მშენებლობისა და არქიტექტურის სპეციალობით გაცვლით პროგრამებში მონაწილეობდნენ სხვადასხვა სტუდენტები - მაგ. და-



ვით დემურია, ნანა ირემიძე, მარიამ გუგუშაშვილი, ფირუზ მეხეშიძე, სულხან ბოლქვაძე. ტექნოლოგიურ ფაკულტეტზე საქართველოს ინოვაციებისა და ტექნოლოგიების სააგენტოსთან თანამშრომლობის ფარგლებში ინოვაციური ლაბორატორია ფაბლაბი ფუნქციონირებს. FABLAB BSU ინოვაციების, საინფორმაციო ტექნოლოგიების სფეროში ბიზნესისა და აკადემიური სექტორის დაახლოებას უწყობს ხელს, ასევე, ამაღლებს სტუდენტების სამუშაო გამოცდილებას და მათი დასაქმების შანსს. სამრეწველო ინოვაციების ლაბორატორია აღჭურვილია თანამედროვე აპარატებით. ფაბლაბში არის 3D პრინტერები, ლაზერული მჭრელი, პროგრამული SNC ჩარხი, სასერი პლოტერი და სხვა. ეს დაზგა-დანადგარები ფიზიკურ პირებსა და კომპანიებს პროდუქტის პროტოტიპირების, ტესტირებისა და მათი მცირე რაოდენობით წარმოების საშუალებას აძლევს.

ინოვაციების ლაბორატორიაში ნებისმიერ სტუდენტს საშუალება აქვს პრაქტიკულ და ბაზარზე ორიენტირებულ ცოდნის მიღებასთან ერთად გაეცნოს თანამედროვე ტექნოლოგიურ მიღწევებს. ფაბლაბში ისინი ბაზრის ლიდერი კომპანიების მიერ გამოყოფილ მენტორებთან ერთად არქიტექტურულ და სამშენებლო პროექტებზე მუშაობენ. გარდა ამისა, მათ შესაძლებლობა ეძლევათ შეისწავლონ და განავითარონ პროექტები ახალი ტექნოლოგიური მოწყობილობებისათვის.

ტექნოლოგიური ფაკულტეტის ცხოვრება სიახლეებით დატვირთული, მიმდინარეობს და საინტერესოა, ფაკულტეტზე არსებული სტუდენტური თვითმოქმედი კოლექტივები აქტიურად არიან ჩაბმული საზოგადოებრივ ცხოვრებაში. ტექნოლოგიური ფაკულტეტი მრავალი წამოწყებისა და ღონისძიების ინიციატორი და ავტორია.

ფაკულტეტის ემზადება მშენებლობის საგანმანათლებლო პროგრამაზე ABET-ის საერთაშორისო აკრედიტაციის მიღებისათვის, რომელიც მომზადებული იქნა აშშ-ში ქ. დალასში ABET-ის საერთაშორისო სიმპოზიუმზე-ABET Symposium 2019, "Generation Cyber, ABET Symposium for Cyber Security", USA, დალასი, 2019.

ფაკულტეტზე არის ტელეკომუნიკაციისა და ელექტრონიკის თანამედროვე ლაბორატორია; აგრარული მიმართულებით თანამედროვე ქსოვილური ინჟინრო ლაბორატორია; თანამედროვე მოთხოვნათა შესაბამისი სათბური, რომელშიც ურთილესი ტექნოლოგიური პროცესები ხორციელდება.

ტექნოლოგიური ფაკულტეტის სტუდენტური ცხოვრება სიახლეებით დატვირთული, მიმდინარეობს და საინტერესოა, ფაკულტეტზე არსებული სტუდენტური თვითმოქმედი კოლექტივები აქტიურად არიან ჩაბმული საზოგადოებრივ ცხოვრებაში. ტექნოლოგიური ფაკულტეტი მრავალი წამოწყებისა და ღონისძიების ინიციატორი და ავტორია.

დარეჯან ჯამი, ტექნოლოგიური ფაკულტეტის დეკანის მოვალეობის შემსრულებელი





# ტურიზმის ფაკულტეტი



რიოდში საშუალება აქვთ 3-თვიანი ანაზღაურებადი სასწავლო პრაქტიკა გაიარონ გერმანიის ტურიზმის ინდუსტრიის ორგანიზაციებში. აღნიშნულ პრაქტიკაში მონაწილეობა და შესაბამისი გამოცდილება უკვე მიიღო 400-მდე სტუდენტმა;

- წარმატებული პროექტი სამხრეთ-აღმოსავლეთ ნორვეგიის უნივერსიტეტთან - „მდგრადი ტურიზმი: სოფლად მეწარმეობა და კულტურული მემკვიდრეობა“, რომლის ფარგლებში ფაკულტეტის 30-მდე სტუდენტი გაემგზავრა ნორვეგიაში სასწავლებლად, კვლევებისა და საბაკალავრო ნაშრომების შესასრულებლად;
- პარტნიორობა და მობილობა



დენტები სტუმრობენ ბერლინისა და ჰამბურგის ყველაზე წარმატებულ და გამორჩეულ სასტუმროებს და ეცნობიან მასპინძლობის ინდუსტრიის მუშაობის თანამედროვე მიდგომებს;

• სტუდენტთა და პროფესორ-მასწავლებელთა მონაწილეობა ერთობლივ სასწავლო-პრაქტიკულ ტურებში, რომელიც საშუალებას აძლევს ახალგაზრდებს საექსკურსიო საქმეში პროფესიული უნარ-ჩვევები შეიძინონ;

• ფაკულტეტის ყოველწლიური სამეცნიერო კონფერენცია, რომელიც ხელს უწყობს სტუდენტთა აკადემიური, კვლევითი და ორგანიზაციული უნარების განვითარებას;

• სტუდენტთა ჩართულობა ბიზნეს ფორუმებისა და ტურისტული გამოფენების ორგანიზებაში;

• მაღალი აკადემიური მოსწრების მქონე სტუდენტების წახალისება სტიპენდიებით (ვახუშტი ბატონიშვილის და ექვთიმე თაყაიშვილის სახელობითი სტიპენდიები);

• საზაფხულო სკოლებისა და საერთაშორისო კვირეულების ორგანიზება ხელს უწყობს სხვადასხვა ერების კულტურების გაცნობას და სტუდენტთა ინტერნაციონალიზაციას.

• ტურიზმის დარგის მოწინავე სახელმძღვანელოებისა და ლიტერატურის შექმნა და თარგმნა სასწავლო კურსების ხარისხის გაუმჯობესების მიზნით.

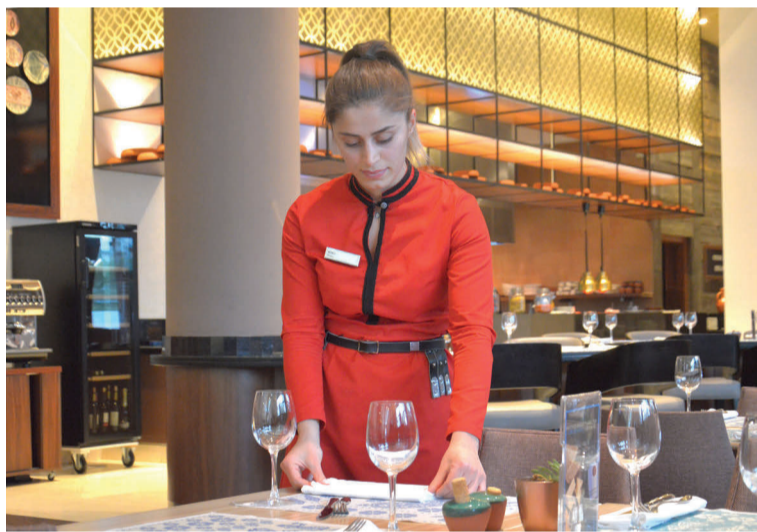
როსტომ ბერიძე, ტურიზმის ფაკულტეტის დეკანი

• ტურიზმის ფაკულტეტის საბაკალავრო და საგანმანათლებლო პროგრამები უზრუნველყოფს დარგისთვის მაღალკვალიფიციური სპეციალისტების მომზადებას, რომლებსაც აქვთ სათანადო თეორიული ცოდნა, პრაქტიკული უნარ-ჩვევები და კომპეტენციები, რაც მათ საშუალებას აძლევს იყვნენ კონკურენტუნარიანი როგორც ადგილობრივ, ისე საერთაშორისო ტურისტული ბაზარზე, შესაბამისად ფაკულტეტს აქვს ტურიზმის სფეროში დამსაქმებელ კომპანიებთან მჭიდრო პარტნიორობა და ადამიანური რესურსების მართვის დეპარტამენტებთან მუშაობის კოორდინირებული;

• ტურიზმისა და მასპინძლობის გლობალური ტენდენციებისა და მენეჯმენტის შესახებ ტრენინგებსა და მასტერკლასებს სისტემატურად ატარებენ ტურიზმის დარგის უცხოელი ექსპერტები და ბიზნესმენები, ასევე მოწვეული არიან მოწინავე პროფესორები, პროფესიონალი პრაქტიკოსები და სპეციალისტები;

• საბაკალავრო პროგრამით გათვალისწინებული სასწავლო კურსები ხელმისაწვდომია და ისწავლება როგორც ქართულ ისე ინგლისურ ენაზე, რაც ხელს უწყობს უცხოელი სტუდენტების ინტეგრაციას;

• მომსახურების სფეროში პრაქტიკული უნარ-ჩვევების შეძენის მიზნით ბაკალავრიატისა და მაგისტრატურის სტუდენტებს სწავლის პე-

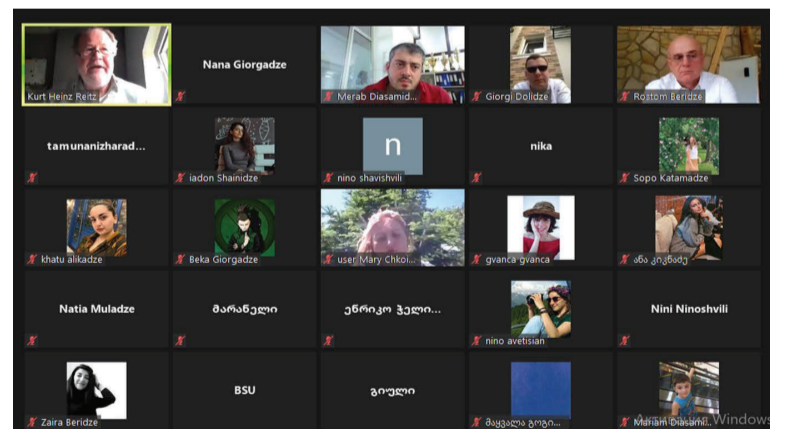


ევროპის წამყვან საგანმანათლებლო დაწესებულებებთან (ავსტრია, საფრანგეთი, ესპანეთი, გერმანია, რუმინეთი, პოლონეთი);

• ფაკულტეტის ბაზაზე შექმნილია გეოსაინფორმაციო და ტურიზმის ტექნოლოგიების ცენტრი, რომლის გამოყენებაც უზრუნველყოფს სასწავლო კურსების - კულტურული ტურიზმის, საექსკურსიო საქმის, კულტურული მემკვიდრეობის მენეჯმენტის განვითარებას.

• სასტუმროსა და სარესტორნო ოპერაციების მენეჯმენტისთვის ისწავლება პროგრამული სისტემები Opera და Micros;

• საერთაშორისო მასპინძლობის მენეჯმენტის სტაჟირების პროგრამა, რომლის ფარგლებშიც სტუ-





**ზუსტ მეცნიერებათა და განათლების ფაკულტეტი აერთიანებს მნიშვნელოვან მიმართულებებს: განათლებას, მათემატიკას, ფიზიკას, კომპიუტერულ მეცნიერებებსა და სპორტს.**

# ზუსტ მეცნიერებათა და განათლების ფაკულტეტი

ბათუმის შოთა რუსთაველის სახელმწიფო უნივერსიტეტი, თავისი 85-წლიანი გამოცდილებითა და ქართულ უმაღლეს საგანმანათლებლო სივრცეში დამკვიდრებული მნიშვნელოვანი ადგილით, ყოველთვის იწვევდა და იწვევს არა მხოლოდ ჩვენი რეგიონის, არამედ მთელი საქართველოს აბიტურენტების ინტერესს. უნივერსიტეტი განვითარებაზე ორიენტირებული და დღითიდღე იზრდება და ფართოვდება, იზრდება აკრედიტებული საგანმანათლებლო პროგრამების რაოდენობა, ასევე სწავლისა და კვლევის ხარისხი.



ზუსტ მეცნიერებათა და განათლების ფაკულტეტზე მოქმედ საგანმანათლებლო პროგრამებს უნივერსიტეტში ფუნქციონირების მრავალწლიანი ისტორია და მდიდარი გამოცდილება აქვს. მაღალია მოთხოვნა როგორც თავიანთი შინაარსიდან, ასევე დასაქმების შესაძლებლობებიდან გამომდინარე. უნივერსიტეტში დამკვიდრებული სწავლება-სწავლის სტილი და ხარისხზე ორიენტაცია, მიღებულ კვალიფიკაციასთან ერთად ფაკულტეტზე მოქმედი ყველა საფეხურის საგანმანათლებლო პროგრამის კურსდამთავრებულებს აძლევს შრომის ბაზრის თანამედროვე კონკურენტულ გარემოში საკუთარი შესაძლებლობების გამოვლენისა და თავის დამკვიდრების საშუალებას. მრავალფეროვან დამსაქმებელთან აქტიური თანამშრომლობის გზით ფაკულტეტი ხელს უწყობს როგორც კურსდამთავრებულთა დასაქმებას, ასევე დამამთავრებელი კურსების სტუდენტთა სტაჟირებას. ფაკულტეტზე მოქმედი პროგრამების უმრავლესობა სახელმწიფოს მიერ პროორიტეტულადაა აღიარებული და მათ სახელმწიფო სრულად აფინანსებს.



მიღებული გამოცდილება, მინიჭებული კვალიფიკაციასთან ერთად, წარმატებულად გამოიყენონ თავიანთ პროფესიულ საქმიანობაში. ფაკულტეტი ემსახურება სპორტით დაინტერესებულ ახალგაზრდებს და აძლევს სპორტის სხვადასხვა მიმართულებით საკუთარი შესაძლებლობების გამოვლენა-განვითარების საშუალებას.

ვდეს მათ აკადემიურად გამართული გარემოთი, საერთაშორისო სტანდარტებთან თავსებადი აკრედიტებული საგანმანათლებლო პროგრამებითა და სწავლისა და განვითარების მრავალმხრივი და ინოვაციური შესაძლებლობებით.

ზუსტ მეცნიერებათა და განათლების ფაკულტეტს გააჩნია ძლიერი ინტელექტუალური პოტენციალი

და მრავალფეროვანი მატერიალურ-ტექნიკური ბაზა: კომპიუტერული კლასები, ფიზიკის ლაბორატორიები, რობოტო ტექნიკის ლაბორატორია და მართვის თანამედროვე მეთოდების პროგრამული უზრუნველყოფის ცენტრი. ფაკულტეტის ტექნიკურად აღჭურვაში მნიშვნელოვანი წვლილი მიუძღვის როგორც თავად უნივერსიტეტს, ასევე ევროკავშირის მიერ დაფინანსებულ საგრანტო პროექტებს. ფაკულტეტის შემადგენლობაში შედის ენებისა და საინფორმაციო ტექნოლოგიების ცენტრი, რომელიც ემსახურება მთელი უნივერსიტეტის მასშტაბით უცხო ენებისა და საინ-



ფორმაციო ტექნოლოგიების სწავლების პროცესს.

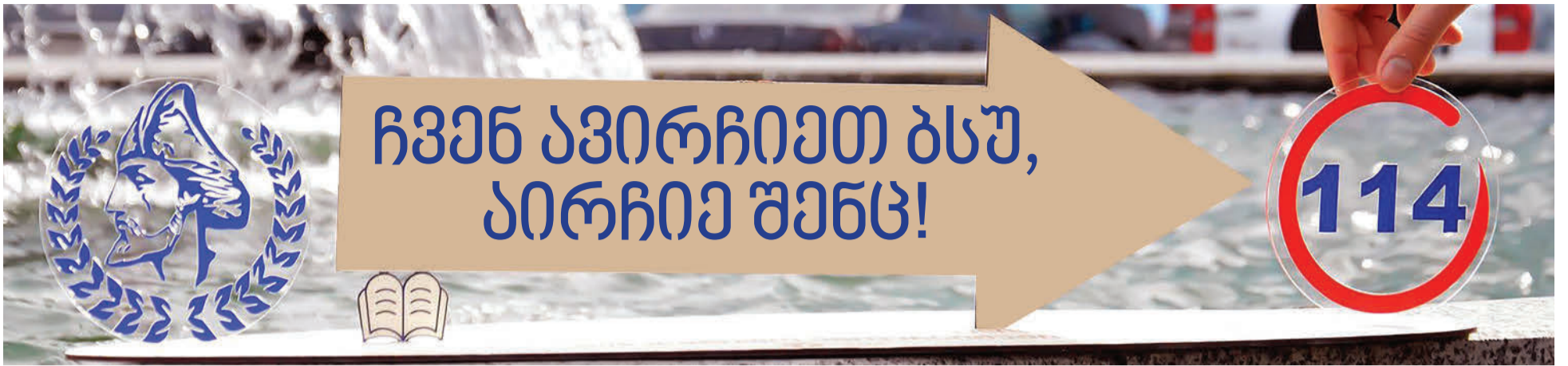
ფაკულტეტი სტუდენტებს მრავალფეროვან სტუდენტურ ცხოვრებას სთავაზობს, რომელიც რამდენიმე მიმართულებას მოიცავს: სტუდენტური პროექტები, საერთაშორისო და ეროვნული ოლიმპიადებსა და კონკურენტებში მონაწილეობა, სტუდენტები აქტიურად მონაწილეობენ სხვადასხვა სახის ღონისძიებებსა და აქტივობებში. უნივერსიტეტი გაცვლითი პროგრამებით დაინტერესებულ სტუდენტებს საშუალებას აძლევს მონაწილეობა მიიღონ საერთაშორისო მოხილობებში და გაცვლით პროგრამებში და სხვა ქვეყნებში

ფაკულტეტი ასორციელებს საგანმანათლებლო პროგრამებს უმაღლესი განათლების სამივე საფეხურზე. მათემატიკისა და ფიზიკის საბაკალავრო პროგრამები, ასევე ზოგადი განათლების დაწყებითი საფეხურის მასწავლებლის მომზადების ინტეგრირებული საბაკალავრო-სამაგისტრო პროგრამა, სახელმწიფოს მიერ აღიარებულია პროორიტეტულად და ამ პროგრამებზე სწავლას აფინანსებს სახელმწიფო, კანონმდებლობით დადგენილი წესით, კომპიუტერული მეცნიერების პროგრამის სტუდენტებს კი შეუძლიათ სახელმწიფო გრანტით სწავლის დაფინანსება.

ფაკულტეტმა, თავისი სპეციფიკიდან გამომდინარე, იოლად აულო ალლო გამოწვევას, შეუფერხებლად გადასულიყო ონლაინ სწავლებასა და საუნივერსიტეტო აქტივობებზე.

**ლელა თურმანიძე, ზუსტ მეცნიერებათა და განათლების ფაკულტეტის დეკანი**





# წარმატებული პროფესორი

დღეისათვის მე, როგორც, ბათუმის შოთა რუსთაველის სახელმწიფო უნივერსიტეტის პროფესორი, რომელმაც, ჩემი ცხოვრების თითქმის ნახევარი ამ უნივერსიტეტში გაატარე, ყოველთვის და ყველგან, საქართველოსა თუ საერთაშორისო საგანმანათლებლო და აკადემიურ სივრცეებში, სიამაყით ვაცხადებ, რომ ბათუმის უნივერსიტეტის წარჩინებული კურსდამთავრებული ვარ. სწორედ აქ, ჩემს მშობლიურ უნივერსიტეტში საბუნებისმეტყველო მეცნიერებათა და გეოგრაფიის (დღეისათვის საბუნებისმეტყველო მეცნიერებათა და ჯანდაცვის) ფაკულტეტზე დავეუფლე ქიმია-ბიოლოგიის სპეციალობას. ჩვენი უნივერსიტეტის კედლებში მივიღე მე ის საბაზისო თეორიული ცოდნა, რამაც შემდგომი მუშაობისათვის, კვლევა-ძიებისათვის ინტერესი გამიღვიძა და დღევანდელ შედეგებამდე მიმიყვანა.



ბათუმის მაშინდელი, პედაგოგური ინსტიტუტის დამთავრების შემდეგ, ასპირანტურის (დღეისათვის, დოქტორანტურა) კურსი გავიარე ჩაისა და სუბტროპიკულ კულტურათა საკავშირო სამეცნიერო-კვლევით ინსტიტუტში. ქალაქ თბილისის აგრარულ უნივერსიტეტში დავიგავი სამეცნიერო ხარისხი და მომენიჭა ბიოლოგიის მეცნიერებათა კანდიდატის (დღეისათვის, დოქტორი) ხარისხი. მას შემდეგ, კვლავ მშობლიურ უნივერსიტეტს მივაშურე და დღემდე იქ ვმოღვაწეობ. მიმდინარე პერიოდში შოთა რუსთაველის სახელმწიფო უნივერსიტეტის, საბუნებისმეტყველო მეცნიერებათა და ჯანდაცვის ფაკულტეტზე მიმავს სასწავლო კურსები ბიოლოგიისა და ეკოლოგიის სპეციალობებზე.

თქმა უნდა, ცოცხალი სამყარო. ამ საკითხების კვლევისას, აქტიურად ვთანაშრომობთ საქართველოს უნივერსიტეტების აკადემიურ პერსონალთან. ამასთან ერთად, მეტად საინტერესო შემთავაზებებია, საქართველოს უახლოესი მეზობელი უცხო ქვეყნის, თურქეთის სხვადასხვა (ართვინის ჭიროხის, რეჯებტაიპ ერდოღანის რიზეს, ტრაბზონის შავი ზღვის ტექნიკური, 19 მა-



პედაგოგიურ მოღვაწეობასთან ერთად, აქტიურად ვარ ჩართული სამეცნიერო-კვლევით მუშაობაში. ჩემი კვლევის სფეროს წარმოადგენს გარემოსდაცვითი მიმართულება, იქნება ეს კლიმატის ცვლილება, ატმოსფერული ჰაერის, ზედაპირული წყლებისა თუ ნიადაგის ეკოლოგიური პრობლემები, ნარჩენების მენეჯმენტი, თუ რა

სის სამსუხის) უნივერსიტეტებიდან. თურქეთ-საქართველოს ტრანსსასაზღვრო ზოლის გარემოსდაცვითი საკითხები საერთოა და მიმართა, რომ ამ მიმართულებით კვლევები ახლოებულ „მეზობელთან“ აუცილებელია. აღნიშნულიდან გამომდინარე, ბიოლოგიის დეპარტამენტის აკადემიურ პერსონალთან ერთად, გვაქვს ერთობლივი სამეცნიერო მუშაობის გეგმა, პროექტები, ვაქცევებთ ერთობლივ სტატიებს და ერთად ვმონაწილეობთ სამეცნიერო კონფერენციებსა თუ სიმპოზიუმებზე. რა თქმა უნდა, ყველა კვლევაში ჩართულია ეკოლოგიისა და ბიოლოგიის სპეციალობის სტუდენტები და ისინი თავადაც არიან სამეცნიერო ფორუმების მონაწილეები თუ სტატიების ავტორები.

რაც შეეხება ბოლო პერიოდში მიმდინარე თუ დასრულებულ პროექტებს, გამოვყოფდი ევროკომისიის მიერ 3 მილიონ 32 000 ევროთი დაფინანსებულ ERASMUS MUNDUS-ის პროექტს (ერთობლივი საერთაშორისო სამაგისტრო პროგრამა ნიადაგმცოდნეობის მიმართულებით). ამ პროექტში საქართველოდან ჩართულია მხოლოდ ჩვენი უნივერსიტეტი და მე ვახლავარ საკონტაქტო პირი, რომლის ფარგლებშიც, ბათუმის უნივერსიტეტი, თავისი ისტორიის მანძილზე, პირველად ჩართო ერთობლივ საერთაშორისო სამაგისტრო პროგრამაში, როგორც ასოცირებული პარტნიორი. ეს პროგრამა დაფინანსებულია ერთობლივ საერთაშორისო პროგრამათა კატეგორიაში და საქართველოს ნებისმიერ მოქალაქეს, კონკურსში გამარჯვების შემთხვევაში, შეუძლია მაგისტრატურის კურსი ნიადაგმცოდნეობის მიმართულებით, გაიაროს ოთხი სხვადასხვა ქვეყნის უმაღლეს სასწავლებელში - თურქეთში, პოლონეთში, ბულგარეთსა და იორდანიაში. ასევე, ამ პროგრამის გამარჯვებულ, უცხოეთის ნებისმიერი ქვეყნის მოქალაქეს, შეუძლია სამაგისტრო ნაშრომის შესრულებისას, პრაქტიკის ნაწილი გაიაროს საქართველოში.

უნდა აღინიშნოს, რომ ამ პროექტში ჩართულობის საფუძველი გახდა, ერთობლივი საერთაშორისო სამეცნიერო კვლევები თურქეთის სხვადასხვა უნივერსიტეტებთან, ნიადაგის ეკოლოგიური პრობლემების მიმართულებით. კერძოდ, 19 მაისის (სამსუხისა) და ჩვენი უნივერსიტეტის ერთობლივი საერთაშორისო სამეცნიერო პროექტი - „საქართველოში თხილის კულტურებით დაკავებული ნიადაგების ეკოლოგიური პრობლემები და მისი გავლენა თხილის მცენარის მოსავლიანობასა და ნაყოფის ხარისხზე“, რომლის ხელმძღვანელებს საქართველოდან თავად გახლდით. ასევე გვაქვს სხვა მცირე პროექტებიც სუბტროპიკული კულტურების კვლევის მიმართულებით. გარდა ამისა, გახლავართ თურქეთში სამეცნიერო-ტექნოლოგიუ-



რი (SET Tecnology) ჯგუფის წევრი, რომლის ფარგლებშიც ხშირად ვარ სიმპოზიუმების საორგანიზაციო და სამეცნიერო კომიტეტების შემადგენლობაში, ასევე, თურქეთის სხვადასხვა ქალაქში - ართვინში, ტრაბზონში, მარაში, სამსუხში და სხვა, გამართული სიმპოზიუმების მთავარი, მიწვეული მომხსენებელი; სიმპოზიუმების კრებულების, შურნალების თუ წიგნის რედაქტორი, რეცენზენტი და სხვა.

პანდემია ადამიანთა საქმიანობის ყველა სფეროს შეეხო და ცხადია, თავისი ცვალი დააჩინა ჩვენს სამეცნიერო-პედაგოგიურ საქმიანობაზეც, გაუქმდა დაგეგმილი სამეცნიერო ფორუმები და კვლევები. გამოსავლის ძიებაში ვცდილობთ, მონაწილეობა მივიღოთ ელექტრონული რესურსების გამოყენებით. სწორედ, მიმდინარე წლის 19-21 თებერვალს მოხსენება გავაკეთე ტოკიოს სამიტზე, კერძოდ, თანამედროვე მეცნიერებებისა და ინოვაციური კვლევების შესამე საერთაშორისო კონფერენციაზე.

მსურს ყურადღება გავამახვილო, უნივერსიტეტის განსაკუთრებულ ხელშეწყობაზე სტუდენტებისა და პროფესორ მასწავლებლების გაცვლით პროგრამებში ჩართულობაზე. თავად, მაგალითად, 2013 და 2015 წწ. გახლდით გაცვლითი

პროგრამა „MEVLANA“-ს და 2019 წ-ს ERASMUS+-ის მონაწილე, რომლის ფარგლებშიც შესაძლებლობა მომეცა ჩამეტარებინა ლექციები უცხოეთის უნივერსიტეტებში და ასევე, გავცნობოდი მათ სამეცნიერო მიმართულებებს.

გასაგებია, რომ დღეს, ხშირად ხდება ხოლმე, აბიტურიენტების მიერ პრიორიტეტების მინიჭება შრომით ბაზარზე მოთხოვნად სპეციალობებზე. თუმცა, რეალურმა ცხოვრებამ დაადასტურა ერთი ჭეშმარიტება, რომ ღირსეული, სათანადო თეორიული ცოდნითა და პრაქტიკული უნარ-ჩვევებით აღჭურვილი კვალიფიციური კადრი, რა დარგის სპეციალისტიც არ უნდა იყოს, ბიოლოგი თუ ინჟინერი, ეკოლოგი, იურისტი თუ ფილოლოგი, ყოველთვის მოთხოვნილია და საქმების ბაზარზე. ამის დადასტურებაა თუნდაც, საბუნებისმეტყველო მიმართულებით კურსდამთავრებულების დასაქმების მაღალი პროცენტი.

მხოლოდ გონივრული არჩევანი, თავდაუზოგავი შრომა, მიზანდასახულობა და კეთილსინდისიერი ბრძოლა ამ მიზნის მისაღწევად, მიგვიყვანს რეალურ შედეგებამდე. გისურვებთ სწორ არჩევანს! მე გირჩევთ ბსუ-ს!





# ბათუმის შოთა რუსთაველის სახელმწიფო უნივერსიტეტმა ახალი, თანამედროვე სტანდარტების საუნივერსიტეტო კომპლექსი - საერთო საცხოვრებელი ლეონიძის ქ. N15-ში ააშენა და ის 174 მობინადრეა ბათუმალისწინებული



შენობაში განთავსებულია დაცვის ოთახი, ადმინისტრაცია, სამრეცხაო-საშრობი, საკონფერენციო სივრცე და 47 საცხოვრებელი ოთახი (ბლოკები), ძირითადად გათვალისწინებული 3-4 მობინადრეზე, რომელსაც გააჩნია თავისი სველი წერტილი და სამზარეულო. ასევე საცხოვრებლის თითოეულ საართულზე განთავსებულია თითო სპეციალური

საგანმანათლებლო საჭიროების მქონე პირებისთვის ადაპტირებული ბლოკები. შენობაში ფუნქციონირებს ლიფტი. იგი იძლევა უნივერსიტეტის მიერ მოწვეულ სტუმართა განთავსების შესაძლებლობას 18 მობინადრეზე.

საერთო საცხოვრებელი ტექნიკურად სრულად არის აღჭურვილი. საკონფერენციო ოთახში განთავსებულია ინტერნეტ ქსელში ჩართული კომპიუტერები, რაც კიდევ უფრო უწყობს ხელს სტუდენტის სწავლა-განვითარებას. შენობა სრულად აღჭურვილია ცენტრალური გათბობის სისტემით, საყოფაცხოვრებო ტექნიკით (ტელევიზორები, მაგივრები, ელ.გაზქურები, გამწოვები, სარეცხი და საშრობი მანქანები, კონდიციონერები). შენობა აღჭურვილია უსაფრთხოების სისტემებით.

საერთო საცხოვრებელი ქალაქში გადაადგილებისთვის ხელსაყრელ ადგილას არის განთავსებული. პრაქტიკულად შენობასთან გადის ქალაქის საზოგადოებრივი ტრანსპორტის ძირითადი ნაწილი, რომლითაც სარგებლობენ სტუდენტები და სხვა მობინადრეები.

ბსუ-ს საერთო საცხოვრებლის ფართით სარგებლობის საფასური (გადასახდელი) ბსუ-ს სტუდენტისათვის/პროფესორისთვის სტუდენტისათვის - ყოველთვიურად 100 ლარს შეადგენს, თუმცა მოქმედებს საცხოვრებელი სარგებლობისათვის შეღავათები.

ბსუ-ს საერთო საცხოვრებლის ფართით სარგებლობის საფასური (გადასახდელი) ბსუ-ს სტუდენტისათვის/პროფესორისთვის სტუდენტისათვის - ყოველთვიურად 100 ლარს შეადგენს, თუმცა მოქმედებს საცხოვრებელი სარგებლობისათვის შეღავათები.

ბსუ აქტიურადაა ჩართული ევროკავშირის მიერ დაფინანსებულ პროექტებსა და პროგრამებში, მათ შორის ყველაზე პოპულარულია ერაზმუს+ კრედიტ მობილობა.

რა არის ერაზმუს+ კრედიტ მობილობა? საერთაშორისო კრედიტ მობილობა (International Credit Mobility – ICM) - მოკლევადიანი გაცვლითი პროგრამა უმაღლესი საგანმანათლებლო დაწესებულების სტუდენტებისთვის და აკადემიური/ადმინისტრაციული პერსონალისთვის.

გაცვლითი პროგრამები ხორციელდება საქართველოს და ევროპის უნივერსიტეტებს, ანუ 2 კონკრეტულ უნივერსიტეტს შორის გაფორმებული საპარტნიორო ხელშეკრულების ფარგლებში.

2015 წლიდან ბსუ-ს აქვს გაფორმებული 70-ზე მეტი ასეთი ტიპის ხელშეკრულება ესპანეთის, იტალიის, გერმანიის, ავსტრიის, ბულგარეთის, ნიდერლანდების, პოლონეთის, თურქეთის, პორტუგალიის, საფრანგეთის, საბერძნეთის და სხვა ქვეყნების უნივერსიტეტებთან, რომლის საფუძველზეც 100-მდე სტუდენტმა და 140-მა ბსუ-ს პერსონალმა განახორციელა მობილობა.

გრანტი მოიცავს თვიურ სტიპენდიას, უფასო სწავლას და მიმღებ უსდ-ში მგზავრობის ხარჯების ანაზღაურებას.

მობილობით სარგებლობის შესაძლებლობა აქვს ყველა საფეხურის (ბაკალავრიატი, მაგისტრატურა, დოქტორანტურა) აქტიური სტატუსის მქონე სტუდენტს და აკადემიური/ადმინისტრაციული პერსონალს, ხოლო მიმართულებები და რაოდენობები დამოკიდებულია უნივერსიტეტებს შორის არსებულ შეთანხმებაზე.

კონკურსანტმა უნდა გაითვალისწინოს, რომ საგნების თანხვედრა კონკურსის ერთ-ერთი მთავარი პირობაა!

კონკურსის ეტაპებია: სტუდენტისთვის, რომელიც გადალახავს დადგენილ ბარიერს ტესტირების დროს უცხოურ ენებში:

რეგისტრაციის გავლა ელექტრონულ ბმულზე <http://registration.bsu.ge> და დეპარტამენტის ელექტრონულ ფოსტაზე [erasmus@bsu.edu.ge](mailto:erasmus@bsu.edu.ge);

გასაუბრება შესაჩივრ კომისიასთან; საბუთების გადაგზავნა მიმღებ უნივერსიტეტში საბოლოო ნომინირებისთვის.

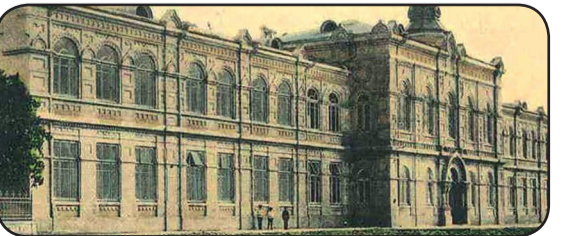
უნდა აღვნიშნო, რომ მიუხედავად მსოფლიოში კორონავირუსით გამოწვეული ვითარებისა, 2019-2020, 2020-2021 სასწავლო წლებში ჩატარდა რამდენიმე ძირითადი და, ასევე, დამატებითი კონკურსი და 30 სტუდენტი გაემგზავრა ამ პერიოდში სასწავლებლად ევროპაში.

და ბოლოს, დაინტერესებულ სტუდენტებს ვურჩევ, ხშირად შეამოწმონ ბსუ-ს მთავარი ვებ-გვერდი და სტრატეგიული განვითარებისა და საგარეო ურთიერთობათა დეპარტამენტის ბმულები, ასევე, დეპარტამენტის ვებსაიტზე გვერდი, სადაც კონკურსის გამოცხადებამდე ვათავსებთ დეტალურ ინფორმაციას მონაწილეობის თაობაზე. ასევე, თუ სტუდენტი გაცნობიერებულია და გაუჩნდა კითხვა, აქვს საშუალება, მოგვმართოს ელ.ფოსტაზე: [Erasmus@bsu.edu.ge](mailto:Erasmus@bsu.edu.ge).

**ბსუ-ს ერაზმუს+ კოორდინატორი ნანა ყურშუბაძე**



**რედაქტორი**  
**იოსებ სანიკიძე**  
**სპეციალისტი**  
**ნესტან მაგუჭაძე**



**გაზეთი დაიბეჭდა**  
**ბათუმის შოთა**  
**რუსთაველის სახელმწიფო**  
**უნივერსიტეტის**  
**სტამბაში**